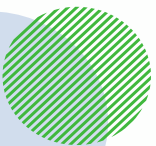




Présentation du groupe Nutrition oncoBFC et des outils créés

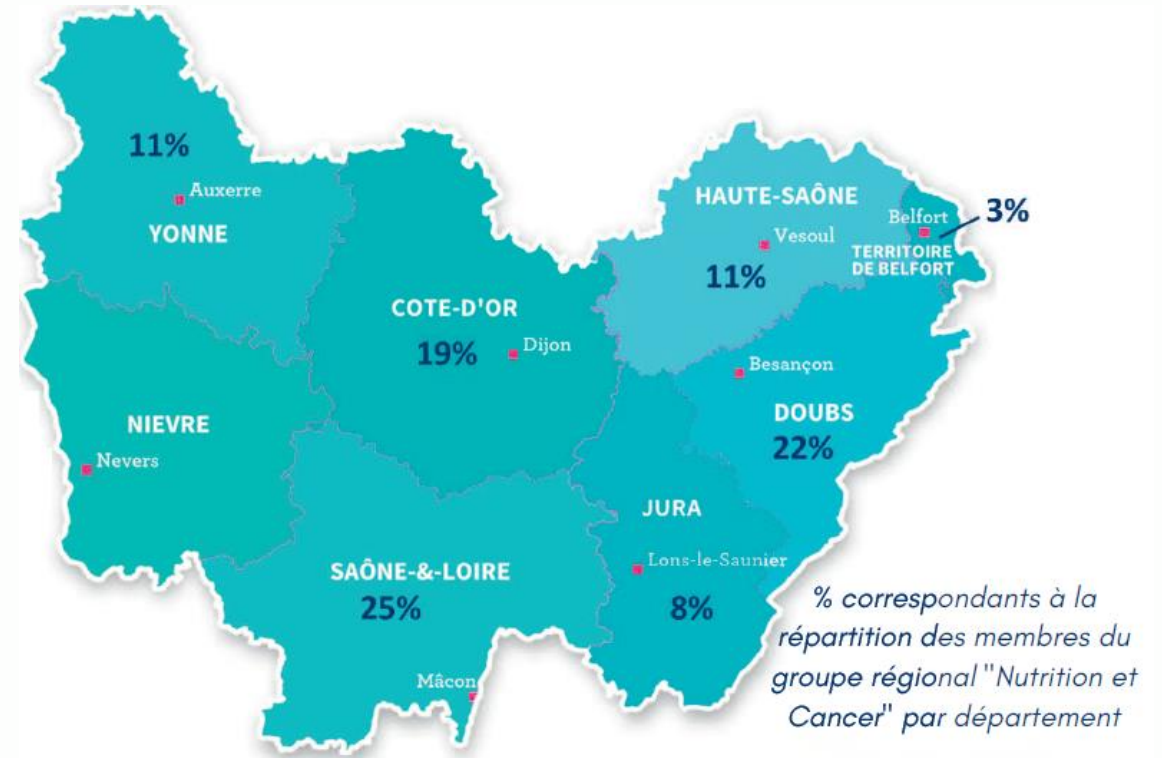
**Soraya MESKINE et Julie MORROT,
Diététiciennes et membres du groupe Nutrition et Cancer BFC**





Qui sommes-nous ?

- **32 professionnels**, répartis sur l'ensemble de la région **Bourgogne-Franche-Comté**, ont répondu favorablement pour intégrer ce nouveau groupe d'échanges.





Nos projets

- Pour cette 1ere année, le groupe a choisi de collaborer à la création de différents outils à destination des patients ou des professionnels :

La rédaction de fiches conseils à destination des patients

La création d'un onglet «diététique » dans les soins de support sur le site OncoBFC

La réalisation d'une fiche pratique de pose d'une sonde naso-gastrique

La création d'un compte-rendu uniformisé à destination des prestataires



Fiches conseils nutritionnels au cours d'un traitement

- Ces fiches pratiques ont pour objectif d'**aider** les patients et/ou leurs aidants à être **vigilant** à leur **état nutritionnel** et de les **accompagner** tout au long de leur parcours.
- Elles ont été créées par un **collectif de professionnels de la santé** de la Région Bourgogne-Franche-Comté (diététiciens, médecins nutritionnistes) à partir des données actuelles de la science.





Livret "Généralités"

Ce livret généralité peut être remis de façon **systematique** aux patients lors du **dispositif d'annonce**.



On y retrouve :

Une fiche qui reprend les **bases des critères de dénutrition**

- poids, variation de poids, ingesta
- exemple de questionnaire PARAD pour évaluer le risque de dénutrition

Une fiche technique pour **enrichir son alimentation de manière naturelle**

- avec des trucs et astuces, le but : pas de privation, retrouvez du plaisir à manger,

Une fiche technique sur les **CNO**

- « Quand et comment les utiliser ? »

Une fiche technique sur les **compléments alimentaires** qui peuvent avoir des interactions médicamenteuses

Une fiche non exhaustive sur les **idées reçues**

Une fiche sur les **liens utiles**



Fiches spécifiques

Plusieurs parties plus **spécifiques** pouvant être remises **au cas par cas** par les diététiciens prenant en charge les patients





Site OncoBFC

- Toutes ces fiches Généralités et Spécifiques se retrouvent dans l'onglet « diététique » des soins de support avec explication du rôle du diététicien nutritionniste dans ce parcours de soin

The screenshot shows the OncoBFC website interface. At the top, there is a navigation bar with the OncoBFC logo and text 'DISPOSITIF SPÉCIFIQUE RÉGIONAL DU CANCER BOURGOGNE-FRANCHE-COMTÉ'. To the right of the logo are links for 'AGENDA' and 'ACTUALITÉS'. Further right are logos for 'Réseau JA', 'ONCOLearning', and 'DCC DOSSIER COMMUNICANT EN CANCÉROLOGIE'. Below the navigation bar is a search icon and a menu with categories: 'DSRC', 'ORGANISATION DES SOINS', 'OUTILS & PRATIQUE', 'PRISES EN CHARGE SPÉCIFIQUES', and 'SOINS DE SUPPORT'. The main content area has a dark blue background with the title 'Diététique' and a sub-header 'Diététique'. Below the title is a grid of food icons (honey, bread, vegetables, meat, fish, eggs, etc.) surrounding a central icon of a doctor and a patient at a table. To the right of the grid, there is text explaining the importance of nutrition in cancer treatment and the role of a dietitian.

Diététique

Parce que la nutrition a un impact sur la tolérance des traitements, sur le pronostic du cancer et la qualité de vie du patient, la prise en soin diététique joue un rôle clé.

Les traitements peuvent altérer l'état nutritionnel du patient en raison d'éventuels effets secondaires tels que nausées, vomissements, altération du goût et/ou de l'odorat, constipation, diarrhées, etc.

Le diététicien peut être une aide précieuse pour le patient et son entourage.
Il est à l'écoute du patient et l'aide à préserver ou à améliorer son alimentation en fonction de ses besoins et de ses capacités.



Fiche pratique de pose d'une sonde naso-gastrique

- Il s'agit d'un **dépliant au format A4**, imprimé directement par le diététicien en fonction des besoins, dont le but est d'avoir un document à présenter au patient, qu'il **gardera**, afin de lui **expliquer ce qu'est la sonde et ce qui va lui arriver**

COMMENT SE POSE UNE SONDE ?

- Nécessité d'être à jeun quelques heures.
- La sonde est posée par une infirmière ou un médecin.
- Elle est introduite par le nez et va jusqu'à l'estomac :
 - Elle doit prendre le même chemin que l'alimentation.
 - Il vous sera demandé d'avaler au moment de la pose
- Elle est ensuite fixée avec un sparadrap.
- Un contrôle radiologique sera effectué après la pose.

QU'Y-A-T-IL DANS UNE POCHE ?

Dans votre poche, il y a tout ce dont vous avez besoin au bon fonctionnement de votre organisme

- De l'eau
- Des protéines
- Des glucides
- Des lipides
- Des fibres (si besoin)
- Des minéraux
- Des vitamines
- Etc.

LES COMPLICATIONS POTENTIELLES

Elles sont peu nombreuses et peu graves dans la majorité des cas.

Des professionnels sont là pour vous répondre en cas de difficultés

- La nutrition entérale peut provoquer des troubles du transit intestinal
- La sonde peut abîmer l'aile du nez
- La sonde peut se boucher
- En cas de complications plus graves (exceptionnelles), parlez-en à votre infirmière

QUESTIONS POSÉES

- Est-ce que l'on sent la sonde ?
Non, vous ne sentez rien dans la gorge.
- La sonde risque-t-elle d'être tirée ?
Non, elle est bien fixée à l'aide d'un sparadrap.
- Qui, parfois pour la surveillance ?
L'infirmière.
- Est-ce que ça va me faire mal ?
Non, mais tout à fait à l'usage de la sonde.
- Faudra-t-il m'endormir pour poser la sonde ?
Non, il n'y a pas besoin d'anesthésie.
- Comment est-ce que je récupère le matériel et les poches de nutrition ?
Un prestataire ou votre HAD peut se charger de la livraison à votre domicile.

POURQUOI METTRE UNE SONDE ?

Vous ne pouvez plus manger par la bouche ou ce que vous mangez n'est pas suffisant en quantité.

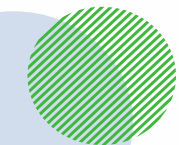
Vous pouvez être fatigué et/ou avoir perdu du poids.

L'objectif est d'améliorer votre qualité de vie, que vous soyez plus en forme, moins fatigué.

La nutrition entérale permet également la continuité de vos traitements dans de bonnes conditions.

FICHE PRATIQUE

DOCUMENT ELABORE PAR LE GROUPE "NUTRITION ET CANCER" ONCOBFC



Compte-rendu uniformisé à destination des prestataires

L'objectif est de permettre aux diététiciens des établissements de proposer ce **modèle de compte-rendu** à l'ensemble des prestataires avec lesquels ils sont amenés à travailler afin d'avoir sur un **document unique** l'ensemble des éléments retours qui leur sont utiles pour la prise en charge des patients

<p><u>Prestataire :</u></p> <div style="border: 1px solid black; height: 40px; width: 100%;"></div>	<p>SUIVI NUTRITIONNEL du Cliquez ici pour entrer une date.</p>
---	---

Nom : Cliquez ici pour entrer du texte. **Prénom :** Cliquez ici pour entrer du texte.
Date de naissance : Cliquez ici pour entrer du texte.
Médecin(s) prescripteur(s) : Cliquez ici pour entrer du texte.
Etablissement de prise en charge +/- Service diététique : Cliquez ici pour entrer du texte.
Date de début de la prise en charge : Cliquez ou appuyez ici pour entrer une date.

VOIE D'ABORD ET MODE D'ADMINISTRATION

Type de sonde	Choisissez un élément.	Charrière	Cliquez ici pour entrer du texte.	Date du dernier changement (ou pose)	Cliquez ou appuyez ici pour entrer une date.
Administration	Choisissez un élément.	Choisissez un élément.	Choisissez un élément.	Cliquez ici pour entrer du texte.	
Type de pompe	Cliquez ici pour entrer du texte.				

PROTOCOLE DE NUTRITION ENTERALE et de CNO depuis le Cliquez ou appuyez ici pour entrer une date.

Nutriment et CNO	ml/24H	Débit (mL/h)	Horaires de passage
Cliquez ici pour entrer du texte.	Cliquez ici pour entrer du texte.	Cliquez ici pour entrer du texte.	Cliquez ici pour entrer du texte.



Avez-vous des questions ?





Merci de votre attention

