

Epidémiologie des cancers ORL et dermatologiques

Dr Anne-Sophie Woronoff
Registre des tumeurs du Doubs

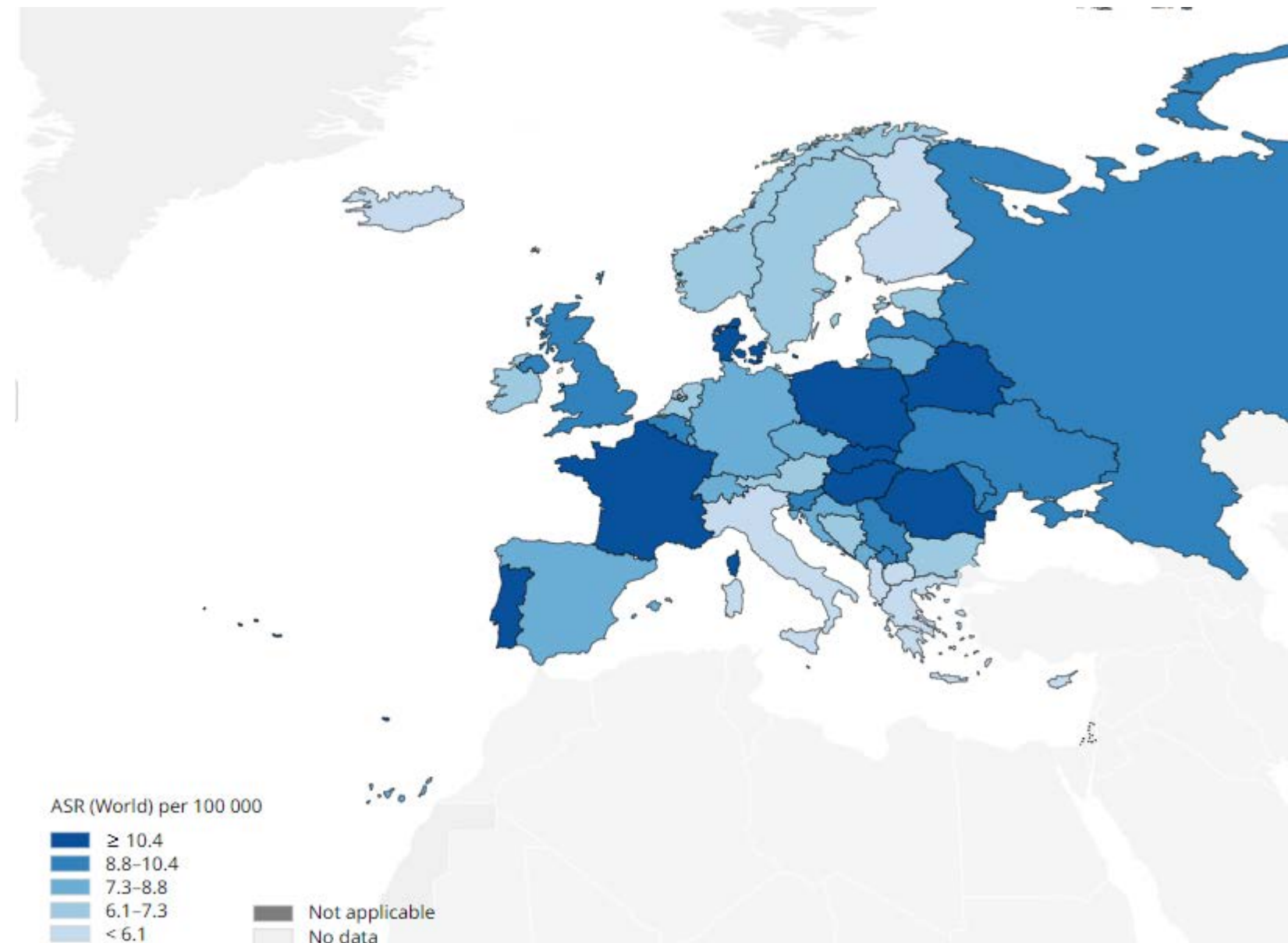
Cancers ORL

Cancers Lèvre-Bouche-Pharynx (CIM-O3 : C00-14)

Lèvre, cavité buccale, glandes salivaires, oropharynx, nasopharynx et hypopharynx

LBP en Europe

Taux d'incidence* (Globocan 2020)



Population	ASR(W)
Hungary	14.0
France	13.6
Romania	13.4
Slovakia	13.1
Poland	11.2
Belarus	11.0
Portugal	10.8
Denmark	10.6
Republic of Moldova	10.3
Belgium	10.3
Latvia	10.1
Ukraine	9.9
Slovenia	9.7
Russian Federation	9.7
United Kingdom	9.4
Serbia	8.8
Switzerland	8.7
Czechia	8.6
Germany	8.4
Spain	8.3
Montenegro	8.0
Lithuania	7.8
Croatia	7.5
Luxembourg	7.4
The Netherlands	7.1
Austria	7.1
Ireland	6.9

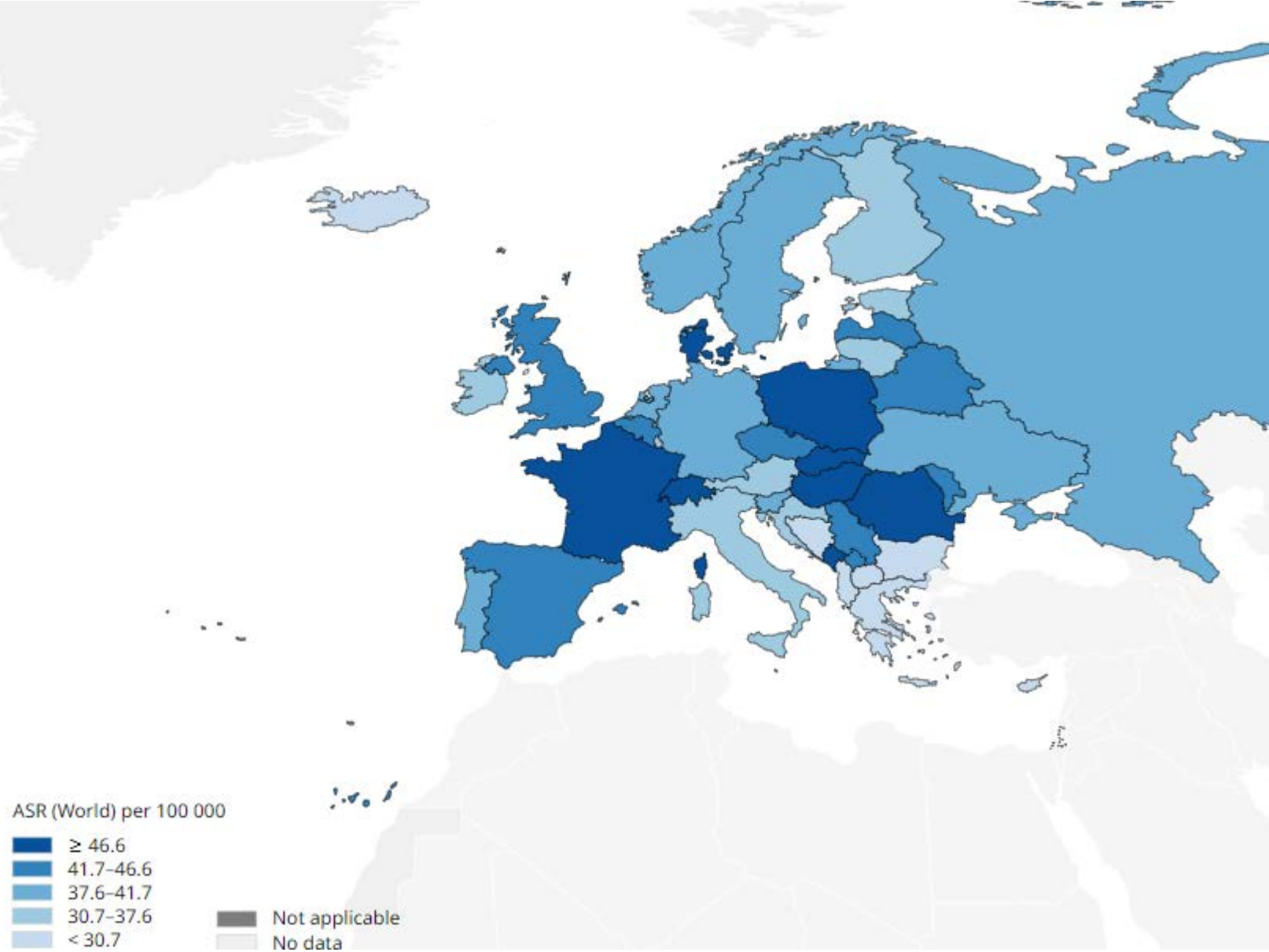
Population	ASR(W)
Sweden	6.7
Norway	6.7
Bulgaria	6.6
Estonia	6.4
Bosnia and Herzegovina	6.1
Finland	6.1
Italy	5.9
Malta	4.4
Greece	4.3
Albania	3.9
Iceland	3.7
Cyprus	2.9
North Macedonia	2.6

ASR (World) per 100 000



LBP en Europe, 65 ans +

Taux d'incidence* (Globocan 2020)



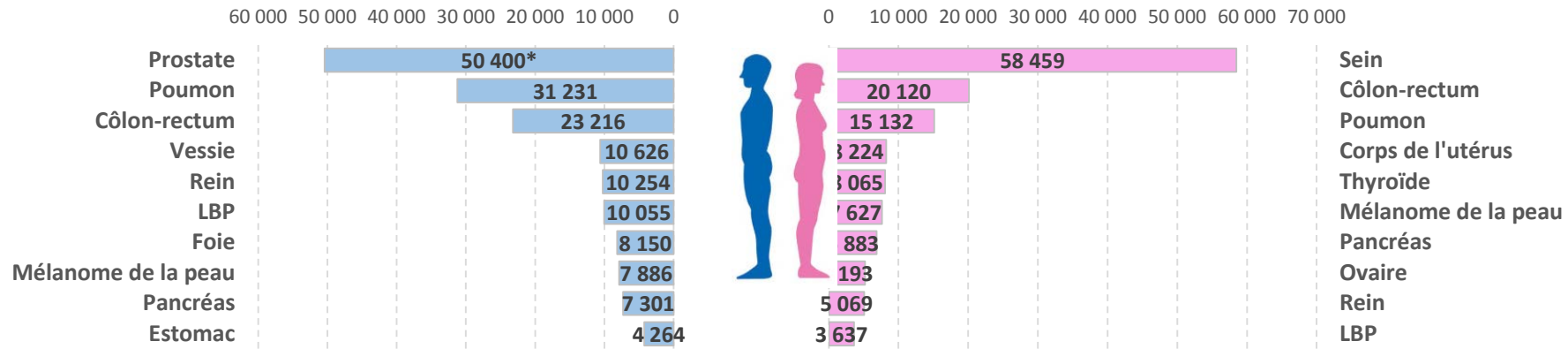
Population	ASR(W)
France	59.0
Hungary	56.6
Poland	53.8
Denmark	50.3
Slovakia	50.2
Romania	49.1
Montenegro	47.2
Switzerland	46.9
Belgium	46.5
Spain	46.2
Latvia	46.1
Serbia	45.4
Republic of Moldova	44.8
United Kingdom	43.0
Czechia	42.9
Belarus	42.3
The Netherlands	41.3
Russian Federation	41.1
Norway	40.5
Portugal	38.9
Germany	38.7
Ukraine	38.6
Slovenia	38.1
Sweden	37.9
Luxembourg	37.2
Ireland	35.9
Estonia	35.5

Population	ASR(W)
Finland	35.5
Austria	33.3
Croatia	32.3
Lithuania	31.8
Italy	30.8
Albania	30.3
Bosnia and Herzegovina	29.5
Bulgaria	28.7
Malta	25.7
Greece	24.3
Iceland	22.7
North Macedonia	20.8
Cyprus	15.9

* Taux standardisé Monde <http://gco.iarc.fr/>

En France

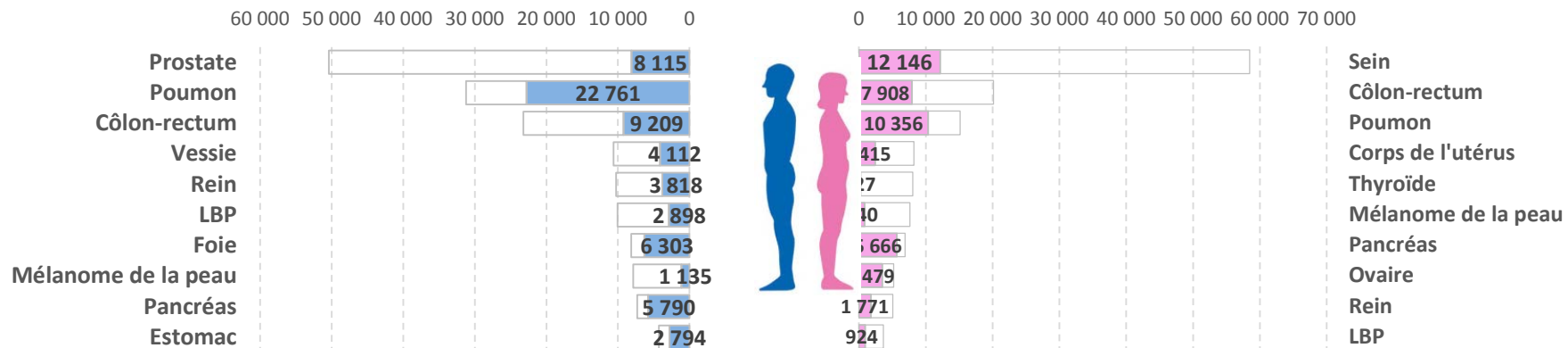
- **382 000 nouveaux cas de cancers** estimés en 2018
(204 600 chez l'homme et 177 400 chez la femme)
- Ratio hommes/femmes égal à 1,2



Les 10 localisations cancéreuses les plus fréquentes en 2018 en incidence

* estimations 2015 pour le cancer de la prostate

- **157 400 décès par cancer** estimés en 2018
(89 600 chez l'homme et 67 800 chez la femme)
- Ratio hommes/femmes égal à 1,7

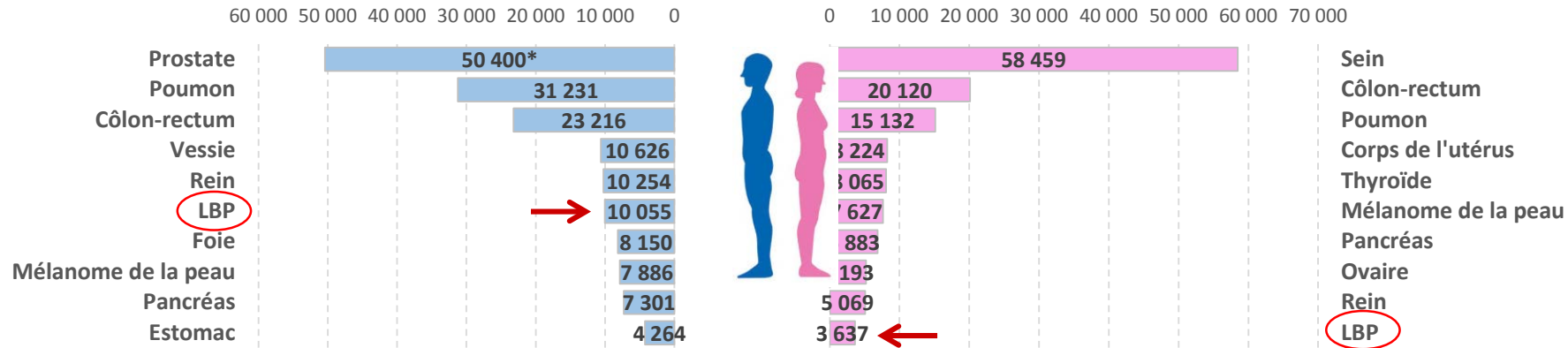


Les 10 localisations cancéreuses les plus fréquentes en 2018 en mortalité

En France

- **382 000 nouveaux cas de cancers** estimés en 2018 (204 600 chez l'homme et 177 400 chez la femme)
- Ratio hommes/femmes égal à 1,2

Cancer LBP
(CIM-O3 : C00-14)



13 700
nvx cas/an
Hommes 73%
Femmes 27%

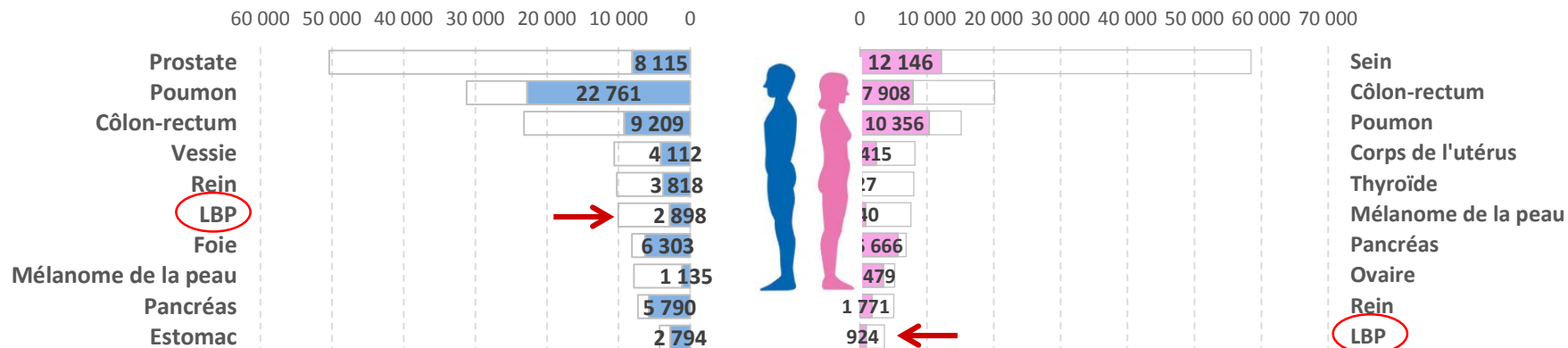
6^e
cancer masculin
6^e
cause de mortalité
par cancer

Les 10 localisations cancéreuses les plus fréquentes en 2018 en incidence

* estimations 2015 pour le cancer de la prostate

10^e
cancer féminin
10^e
cause de mortalité
par cancer

- **157 400 décès par cancer** estimés en 2018 (89 600 chez l'homme et 67 800 chez la femme)
- Ratio hommes/femmes égal à 1,7



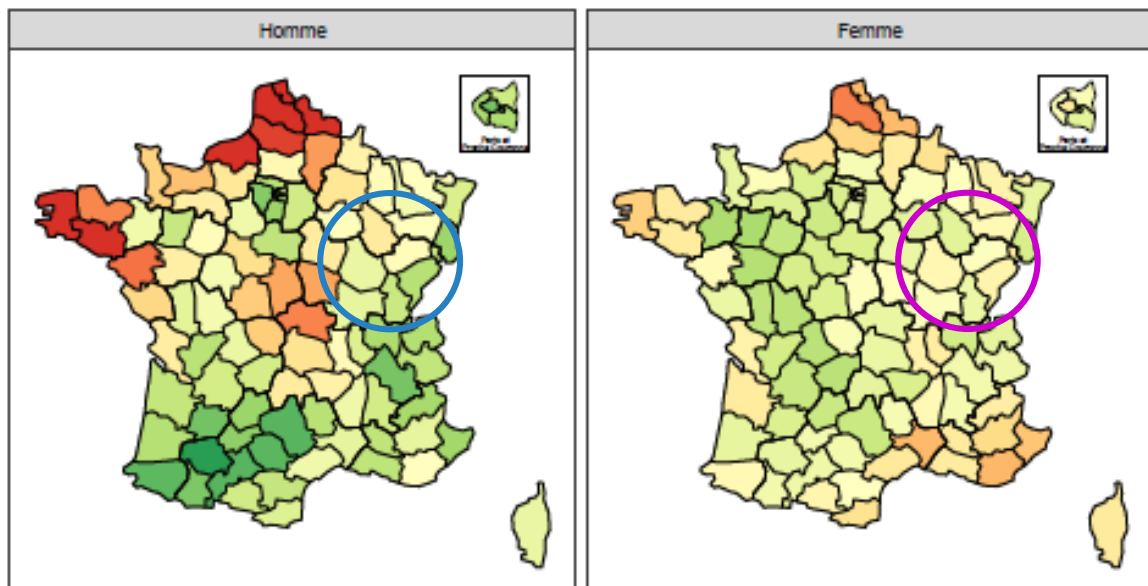
3 800
décès/an
Hommes 76%
Femmes 24%

Les 10 localisations cancéreuses les plus fréquentes en 2018 en mortalité

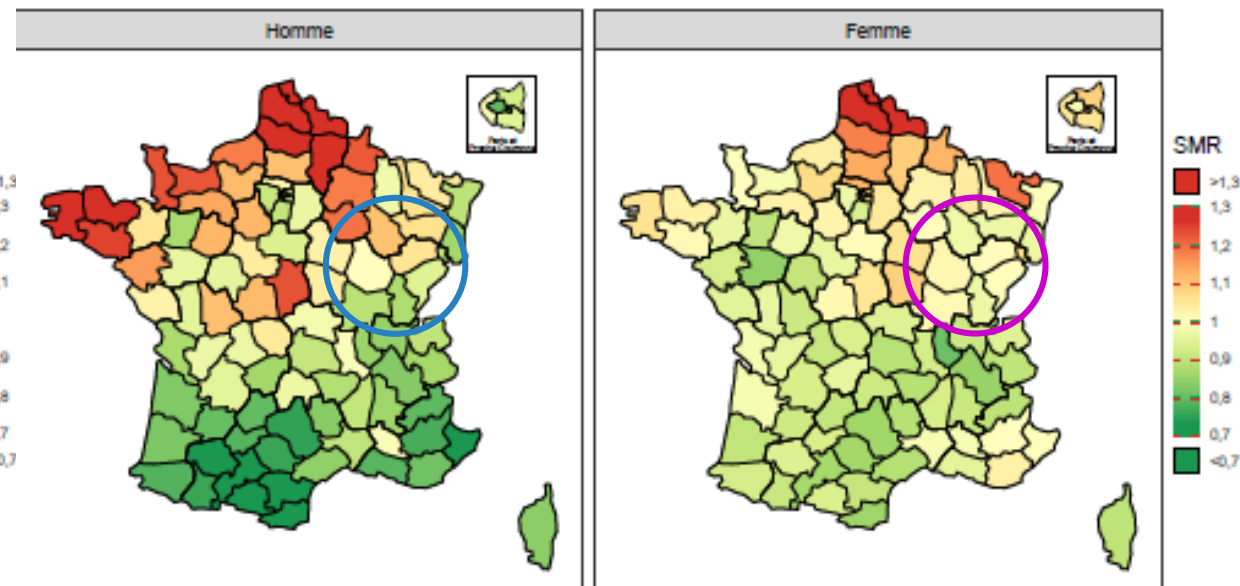
Une situation épidémiologique inégale selon le département

LBP : Rapports standardisés d'incidence (SIR) et de mortalité (SMR),
par sexe et département de France métropolitaine

Incidence 2007-2016



Mortalité 2007-2014



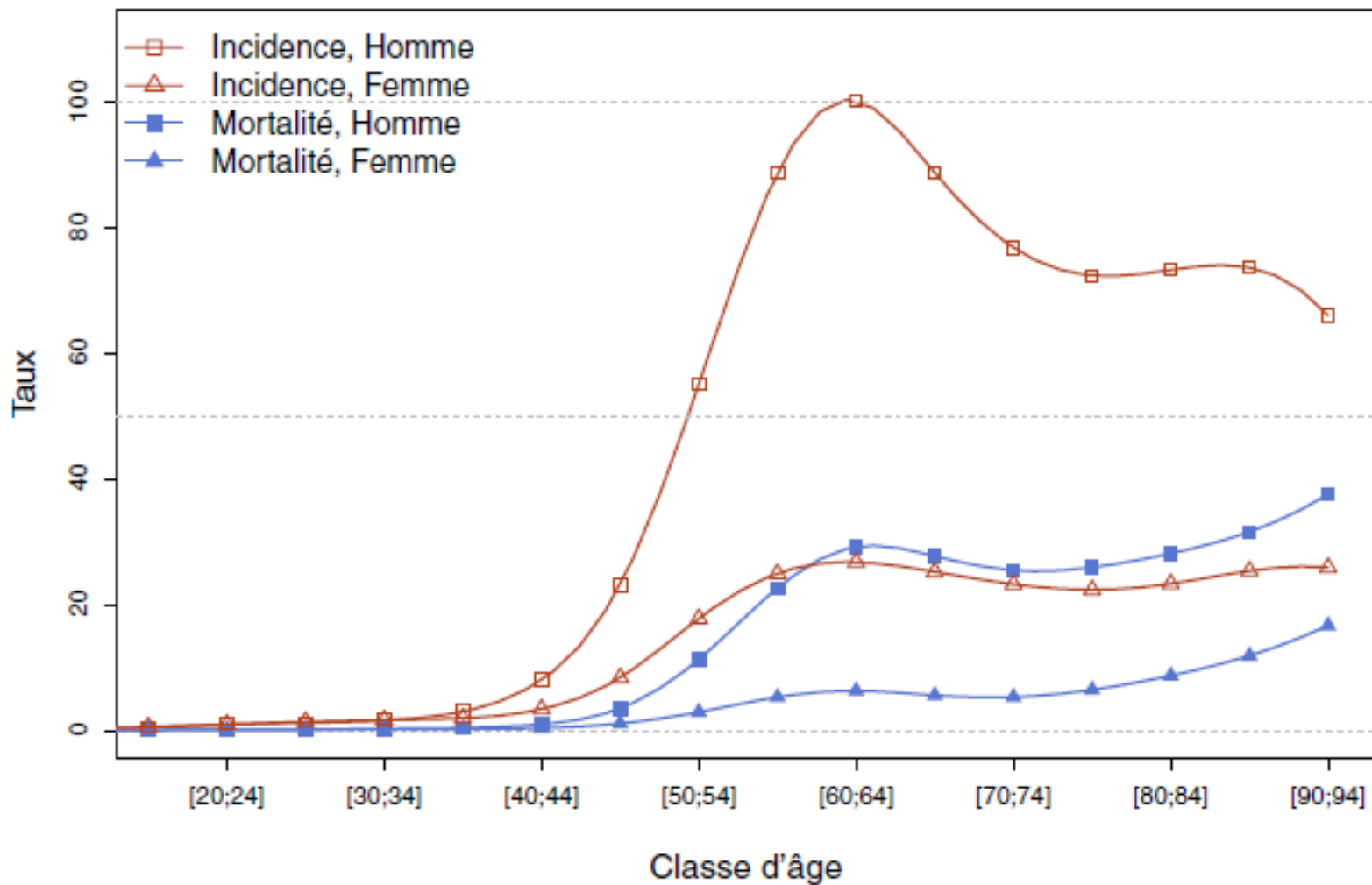
Note : la référence est la France métropolitaine (SIR et SMR=1).

TSI 19,6 / 467 K ♂ BFC ♀ TSI 5,3 / 145 K

TSI 5,6 / 145 D ♂ BFC ♀ TSI 1,2 / 44 D

TSI 20,3 / 10000 K ♂ France Métrop. ♀ TSI 5,2 / 3000 K **TSI 5,9 / 3130 D ♂ France Métrop ♀ TSI 1,1 / 800 D**

LBP: taux d'incidence et de mortalité selon la classe d'âge en France en 2018 (courbe transversale de l'âge)



Age médian au diagnostic

Homme : 62 ans

Femme : 64 ans

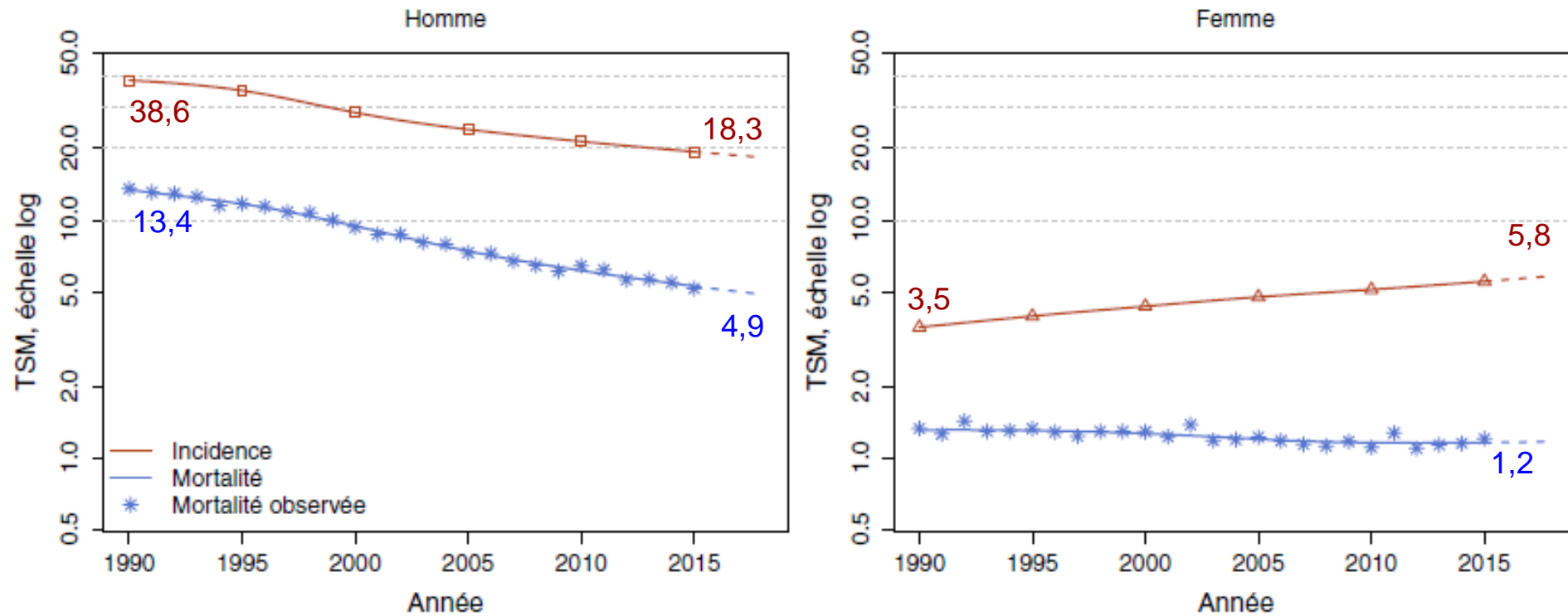
Age médian au décès

Homme : 65 ans

Femme : 69 ans

Evol° nb de cas: part attribuable aux évol° des fact démographiques et du risque		Cas		Evol° (%)	Evol° 1990-2018 Part attribuable (%)		
		1990	2018	1990-2018	à la pop°	à la struct d'âge	au risque
Hommes	LBP	13351	10055	-25	9	28	-62
	Lèvre	713	383	-46	7	45	-98
	Cavité buccale	4168	3106	-25	10	27	-62
	Glandes salivaires	275	437	59	19	40	0
	Oropharynx	4172	3793	-9	12	27	-48
	Nasopharynx	212	241	14	14	21	-21
	Hypopharynx	3327	1867	-44	6	29	-79
Femmes	LBP	1583	3637	130	30	25	75
	Lèvre	104	163	57	20	37	0
	Cavité buccale	708	1571	122	29	26	67
	Glandes salivaires	185	328	77	23	21	33
	Oropharynx	384	1200	212	40	22	150
	Nasopharynx	69	85	23	11	12	0
	Hypopharynx	123	281	128	29	23	76

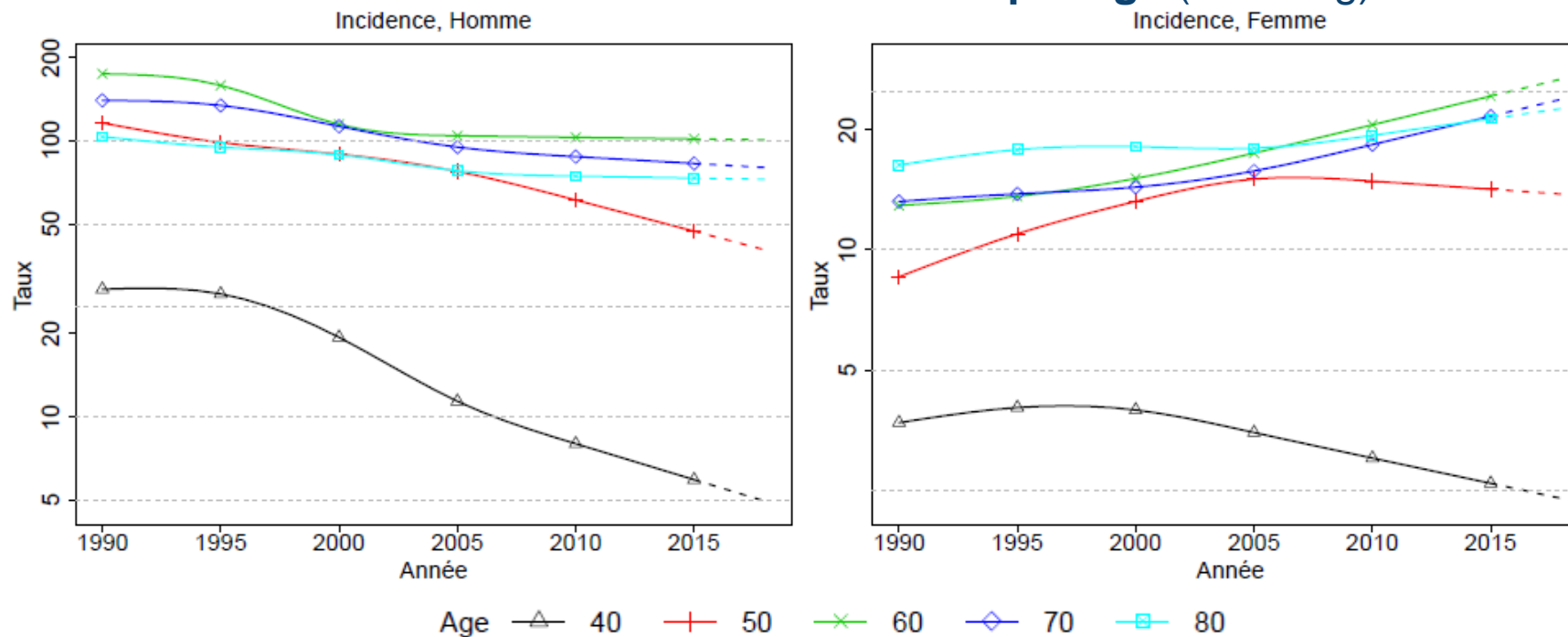
LBP: Evolution des taux standardisés d'incidence et de mortalité en France par sexe entre 1990 et 2018



% DE VARIATION ANNUELLE MOYENNE	HOMMES		FEMMES	
	1990-2018	2010-2018	1990-2018	2010-2018
INCIDENCE	-2,6 % [-2,8 ; -2,5]	-1,9 % [-2,4 ; -1,4]	1,8 % [1,5 ; 2,1]	1,7 % [-0,9 ; 2,4]
MORTALITE	-3,5 % [-3,7 ; -3,4]	-2,8 % [-3,2 ; -2,5]	-0,4 % [-0,6 ; -0,2]	0,2 % [-0,5 ; 0,8]

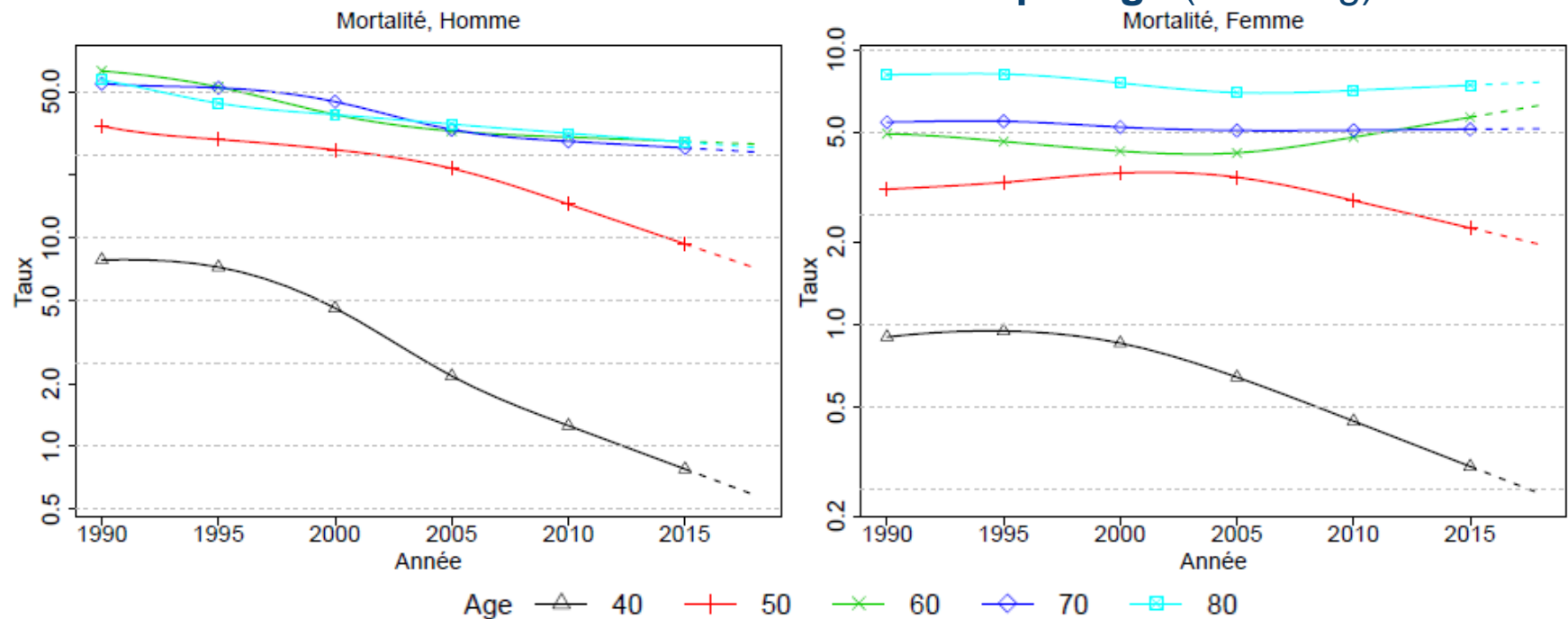
Une incidence qui diminue chez l'homme depuis 1990 et qui augmente chez la femme
Une mortalité qui est en baisse depuis 1990 chez l'homme et plutôt stable chez la femme

LBP: taux d'incidence en France en 2018 selon l'année et par âge (ech. Log)



Âge (années)	Homme			Femme		
	1990	2018	VAM ^a (%)	1990	2018	VAM ^a (%)
40	29,0	4,9	-6,1 [-6,8 ; -5,4]	3,7	2,4	-1,5 [-2,6 ; -0,5]
50	115,9	40,2	-3,7 [-4,1 ; -3,4]	8,6	13,8	1,7 [1,0 ; 2,4]
60	174,6	100,7	-1,9 [-2,2 ; -1,7]	12,9	26,8	2,6 [2,0 ; 3,2]
70	139,9	79,9	-2,0 [-2,3 ; -1,6]	13,2	23,9	2,1 [1,4 ; 2,8]
80	103,3	72,5	-1,3 [-1,7 ; -0,8]	16,3	22,6	1,2 [0,4 ; 1,9]

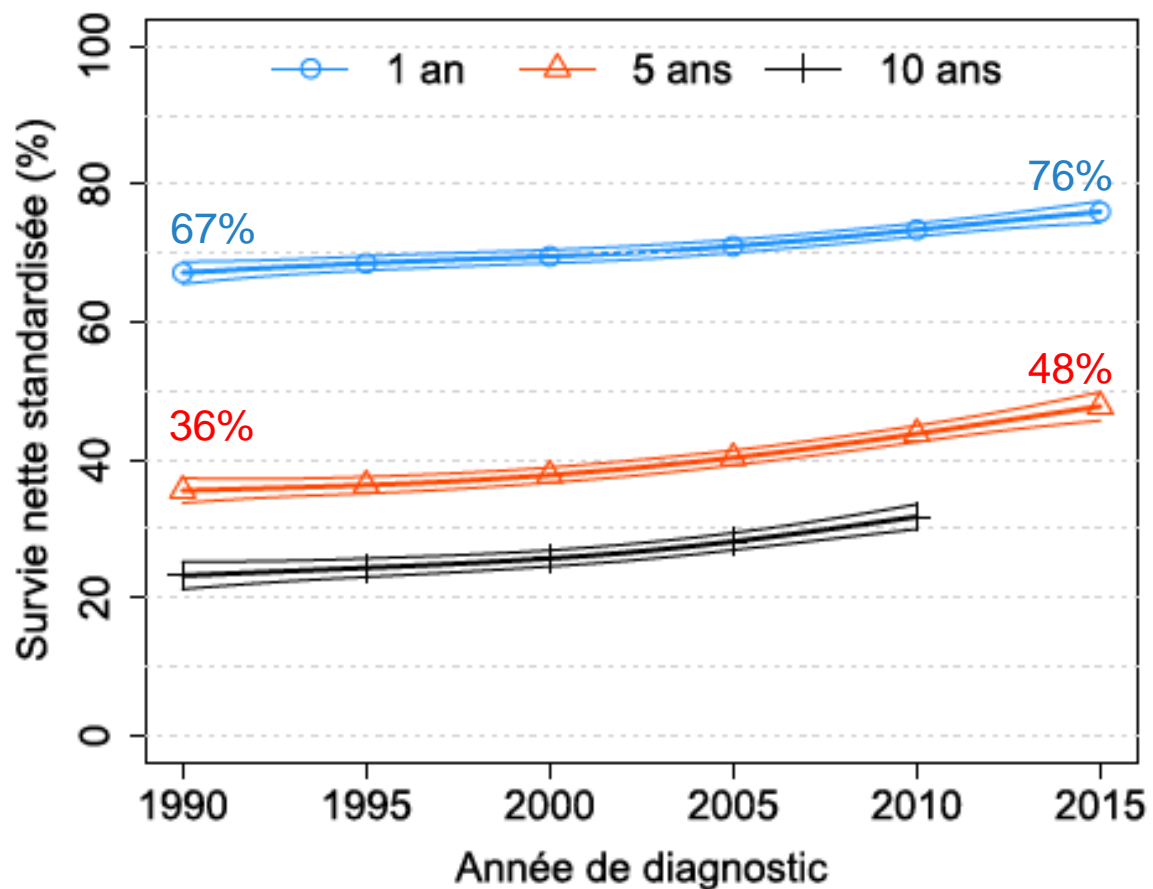
LBP: taux de mortalité en France en 2018 selon l'année et par âge (ech. Log)



Âge (années)	Homme			Femme		
	1990	2018	VAM* (%)	1990	2018	VAM* (%)
40	7,8	0,6	-8,9 [-9,5 ; -8,2]	0,9	0,2	-4,6 [-5,6 ; -3,5]
50	34,4	7,2	-5,4 [-5,7 ; -5,2]	3,1	2,0	-1,6 [-2,2 ; -1,1]
60	63,2	28,2	-2,8 [-3,1 ; -2,6]	4,9	6,3	0,9 [0,4 ; 1,3]
70	54,9	25,8	-2,7 [-2,9 ; -2,4]	5,4	5,2	-0,2 [-0,7 ; 0,3]
80	57,2	27,2	-2,6 [-2,9 ; -2,3]	8,1	7,6	-0,2 [-0,7 ; 0,3]

* : Variation Annuelle Moyenne

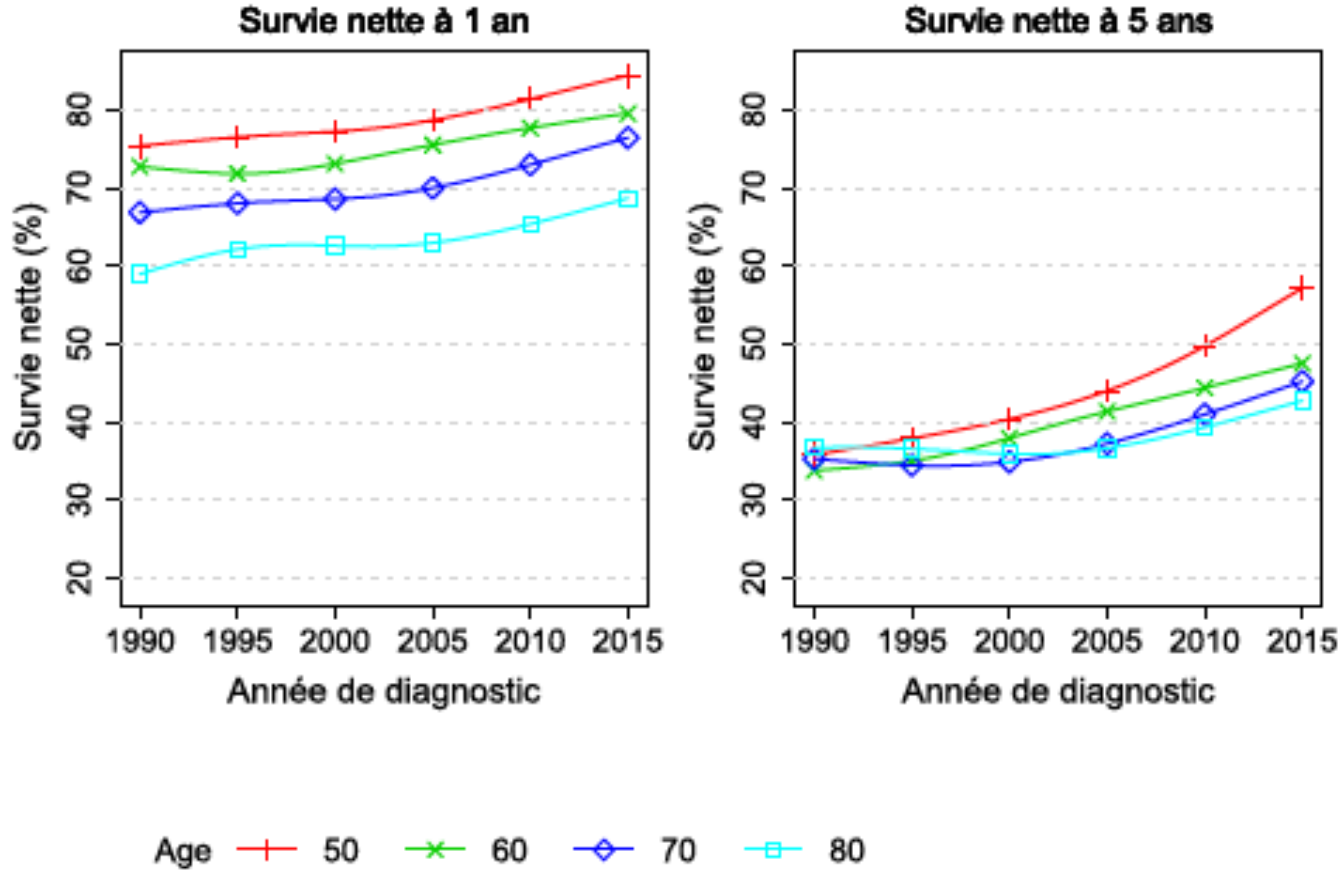
LBP: Tendence de la survie nette st à 1, 5 et 10 ans selon l'année de diagnostic (IC 95%)



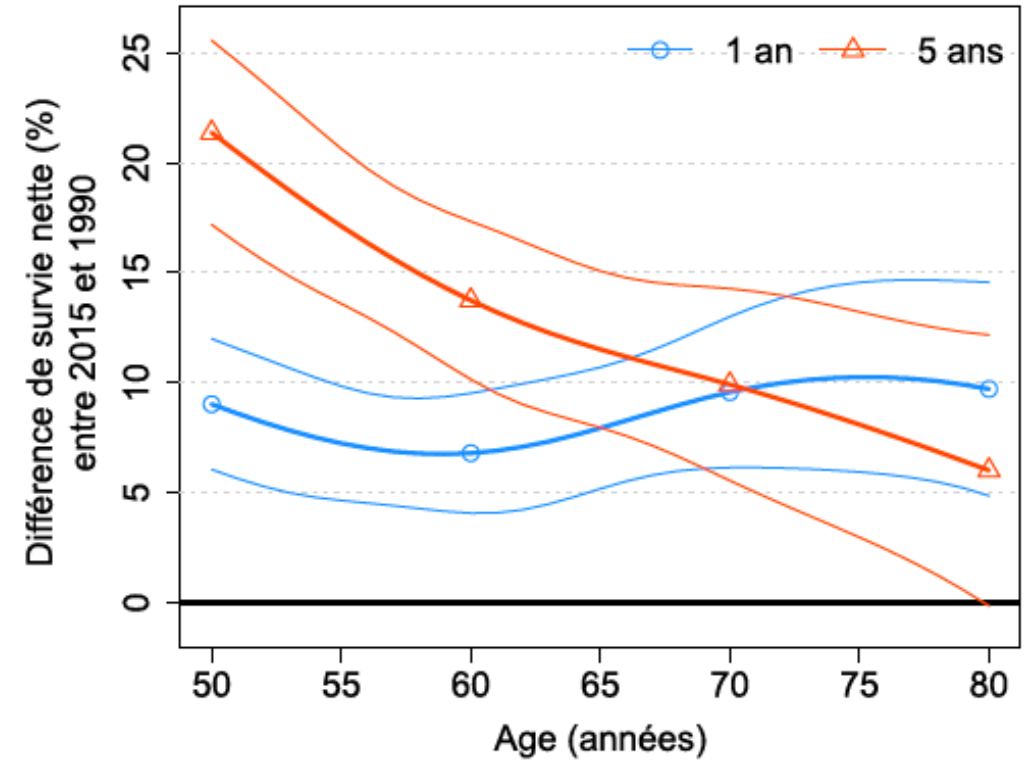
La survie s'améliore avec le temps

Survie nette standardisée en 2015
à 1 an : 76% (H : 71%, F : 79%)
à 5 ans : 45% (H : 41%, F : 56%)

LBP: Tendence de la survie nette à 1 et 5 ans selon l'année de diagnostic pour différents âges



LBP: Différence de survie nette (%) à 1 et 5 ans selon l'âge entre 1990 et 2015 (IC 95%)



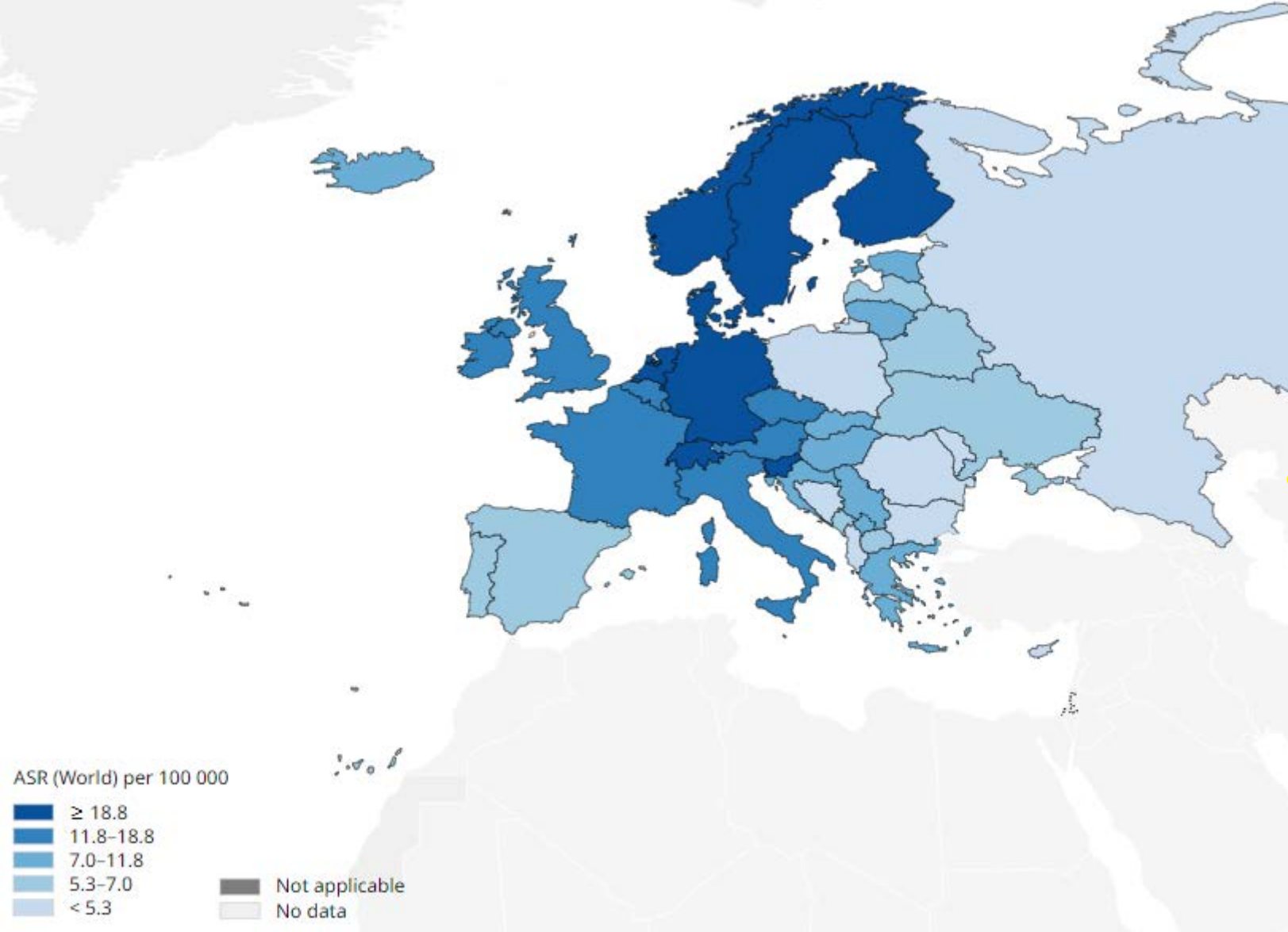
Cancers dermatologiques

Mélanomes (CIM-O3 : C44)

Carcinomes basocellulaires (CIM-O3 : C44)

Le mélanome en Europe

Taux d'incidence* (Globocan 2020)



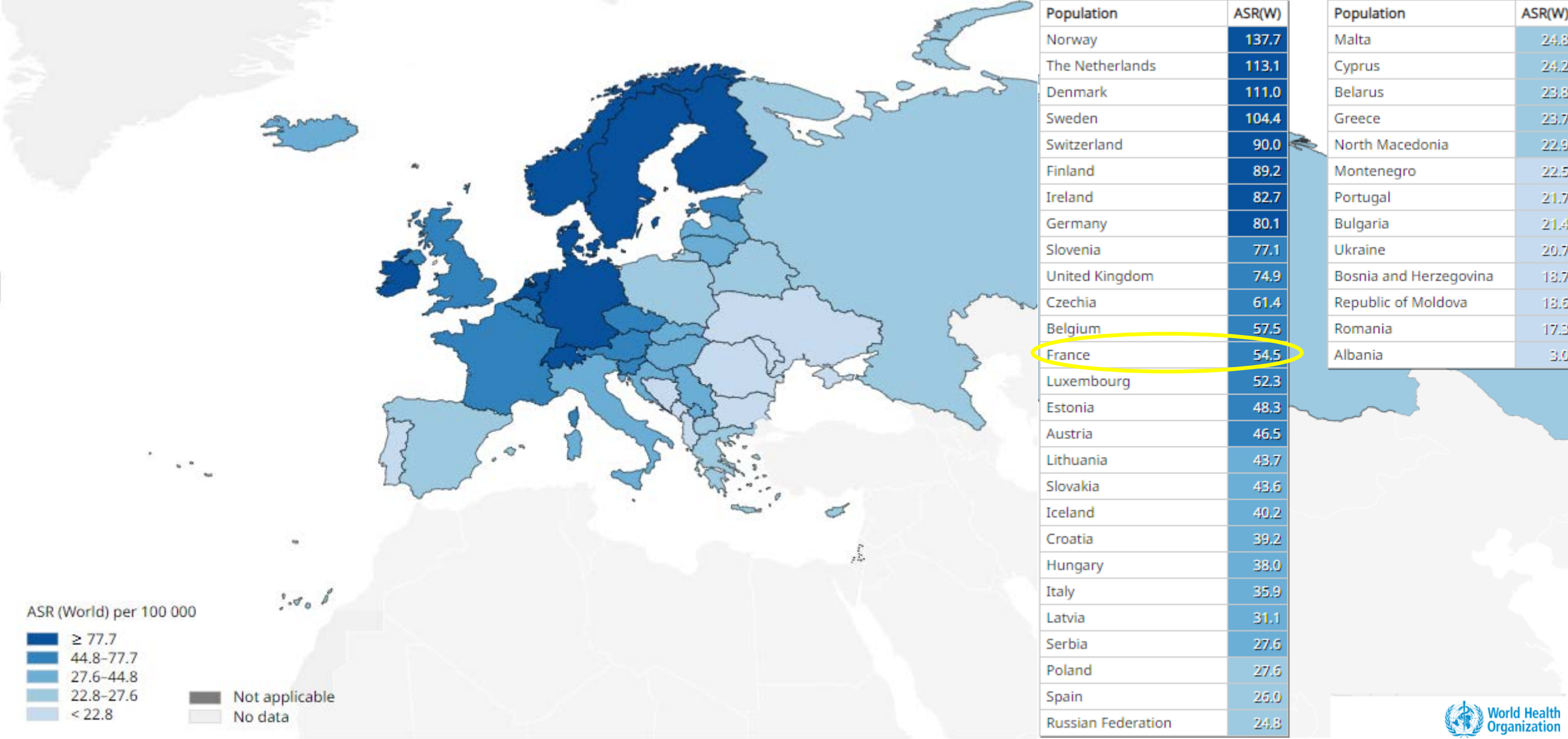
Population	ASR(W)
Denmark	29.7
The Netherlands	27.0
Norway	26.4
Sweden	23.3
Switzerland	21.6
Germany	20.5
Slovenia	19.7
Finland	19.5
Belgium	18.6
Ireland	17.1
United Kingdom	16.0
Luxembourg	15.5
France	15.2
Austria	13.5
Czechia	13.0
Italy	12.2
Estonia	11.6
Lithuania	9.8
Croatia	9.1
Iceland	8.8
Slovakia	8.6
Hungary	8.4
Serbia	7.8
Greece	7.2
Spain	6.8
Malta	6.8
North Macedonia	6.4

Population	ASR(W)
Latvia	6.3
Belarus	5.8
Montenegro	5.6
Portugal	5.6
Ukraine	5.4
Poland	5.1
Russian Federation	5.0
Romania	4.7
Bulgaria	4.7
Cyprus	4.5
Bosnia and Herzegovina	4.4
Republic of Moldova	2.9
Albania	1.5

* Taux standardisé Monde <http://gco.iarc.fr/>

Le mélanome en Europe 65 ans et +

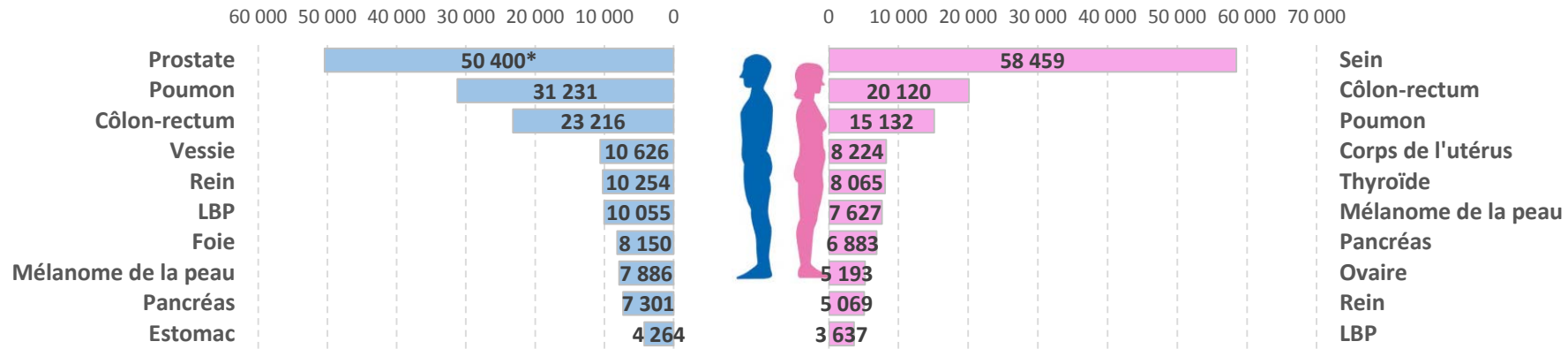
Taux d'incidence* (Globocan 2020)



* Taux standardisé Monde <http://gco.iarc.fr/>

En France

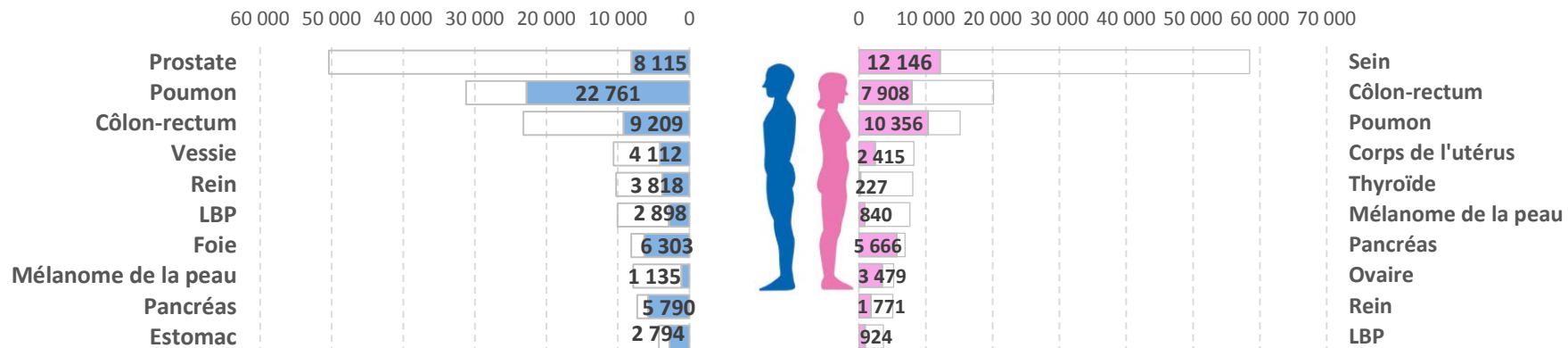
- **382 000 nouveaux cas de cancers** estimés en 2018
(204 600 chez l'homme et 177 400 chez la femme)
- Ratio hommes/femmes égal à 1,2



Les 10 localisations cancéreuses les plus fréquentes en 2018 en incidence

* estimations 2015 pour le cancer de la prostate

- **157 400 décès par cancer** estimés en 2018
(89 600 chez l'homme et 67 800 chez la femme)
- Ratio hommes/femmes égal à 1,7

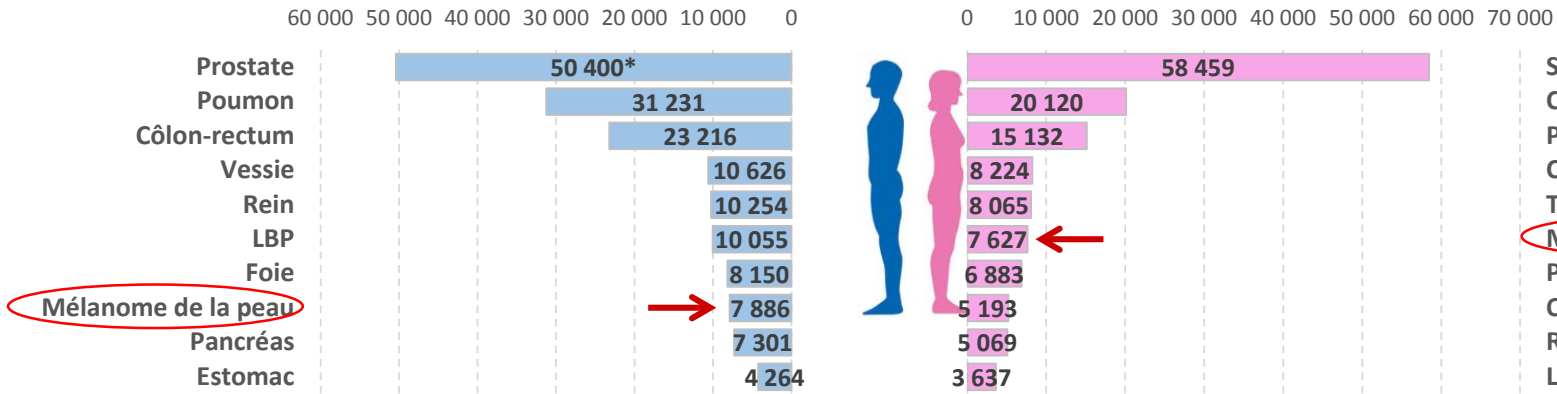


Les 10 localisations cancéreuses les plus fréquentes en 2018 en mortalité

En France

- **382 000 nouveaux cas de cancers** estimés en 2018 (204 600 chez l'homme et 177 400 chez la femme)
- Ratio hommes/femmes égal à 1,2

Mélanome (CIM-O3 : C44)



15 500
nvx cas/an
Hommes 51%
Femmes 49%

8^e
cancer masculin
8^e
cause de mortalité
par cancer

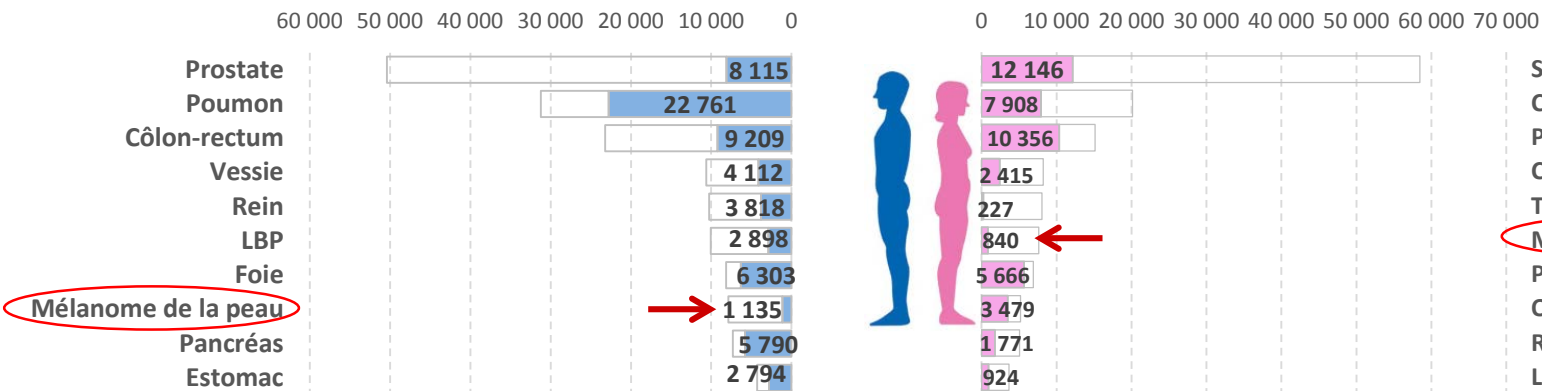
Les 10 localisations cancéreuses les plus fréquentes en 2018 en incidence

* estimations 2015 pour le cancer de la prostate

6^e
cancer féminin
6^e
cause de mortalité
par cancer

Mélanome

- **157 400 décès par cancer** estimés en 2018 (89 600 chez l'homme et 67 800 chez la femme)
- Ratio hommes/femmes égal à 1,7



1 975
décès /an
Hommes 57%
Femmes 43%

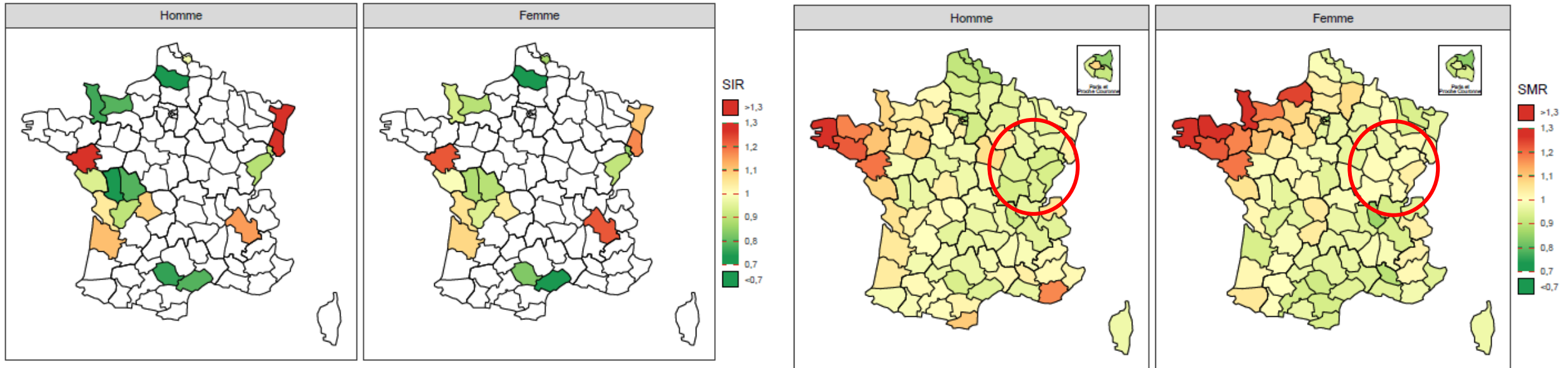
Les 10 localisations cancéreuses les plus fréquentes en 2018 en mortalité

Mélanome : rapports standardisés d'incidence (SIR) et de mortalité (SMR), par sexe et département de France métropolitaine

Une situation épidémiologique inégale

Incidence 2007-2016

Mortalité 2007-2014



Note : la référence est la France métropolitaine (SIR et SMR=1).

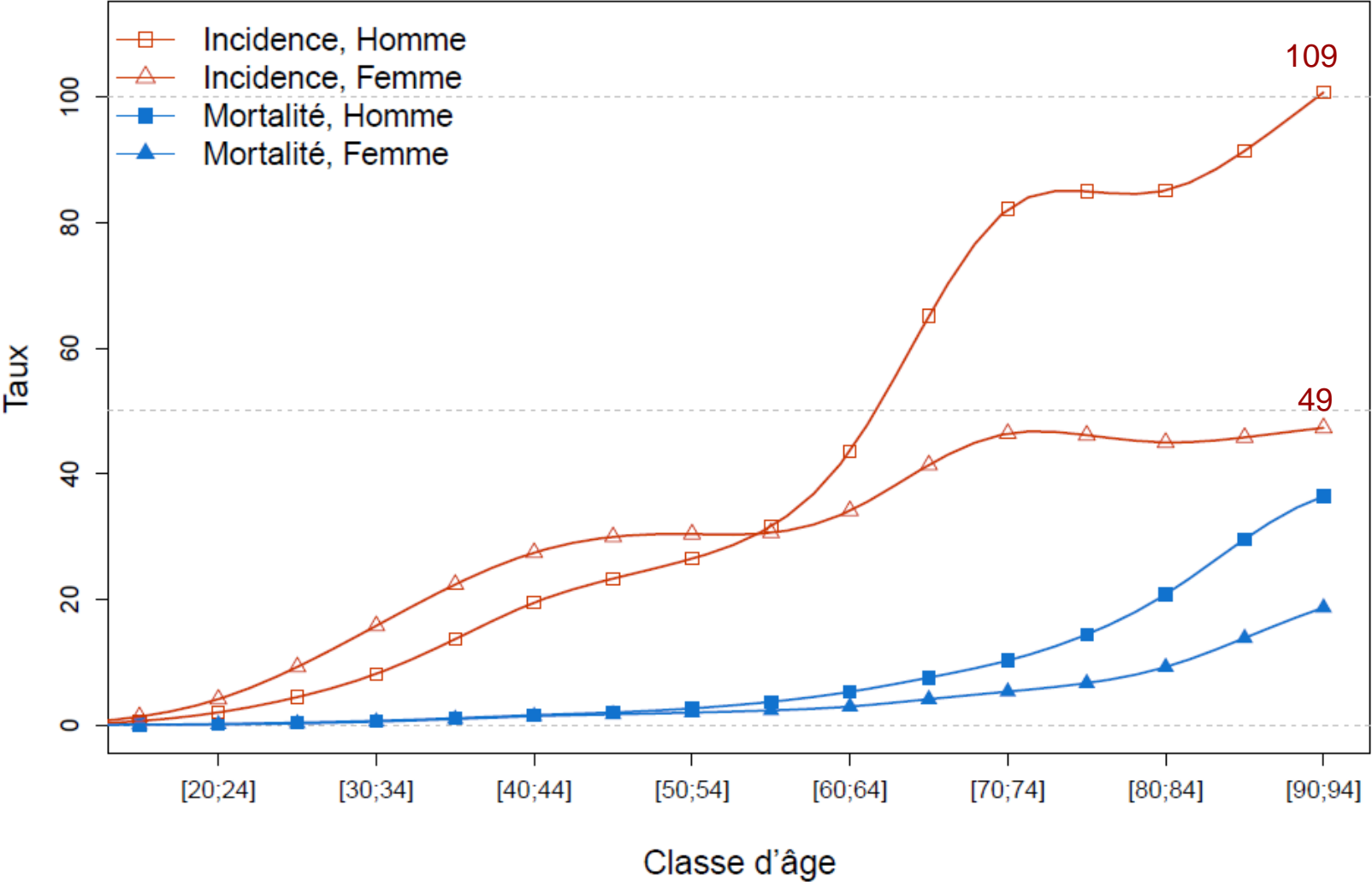
SIR 0,88 ♂ Doubs ♀ SIR 0,89

TSM 1,6 / 43 D ♂ BFC ♀ TSM 1,0 / 38 D

TSM 1,7 / 952 D ♂ France Métrop ♀ TSM 1,0 / 752 D

Mélanome: taux d'incidence et de mortalité selon la classe d'âge en France en 2018

(courbe transversale de l'âge)



Age médian au diagnostic

Homme : 66 ans

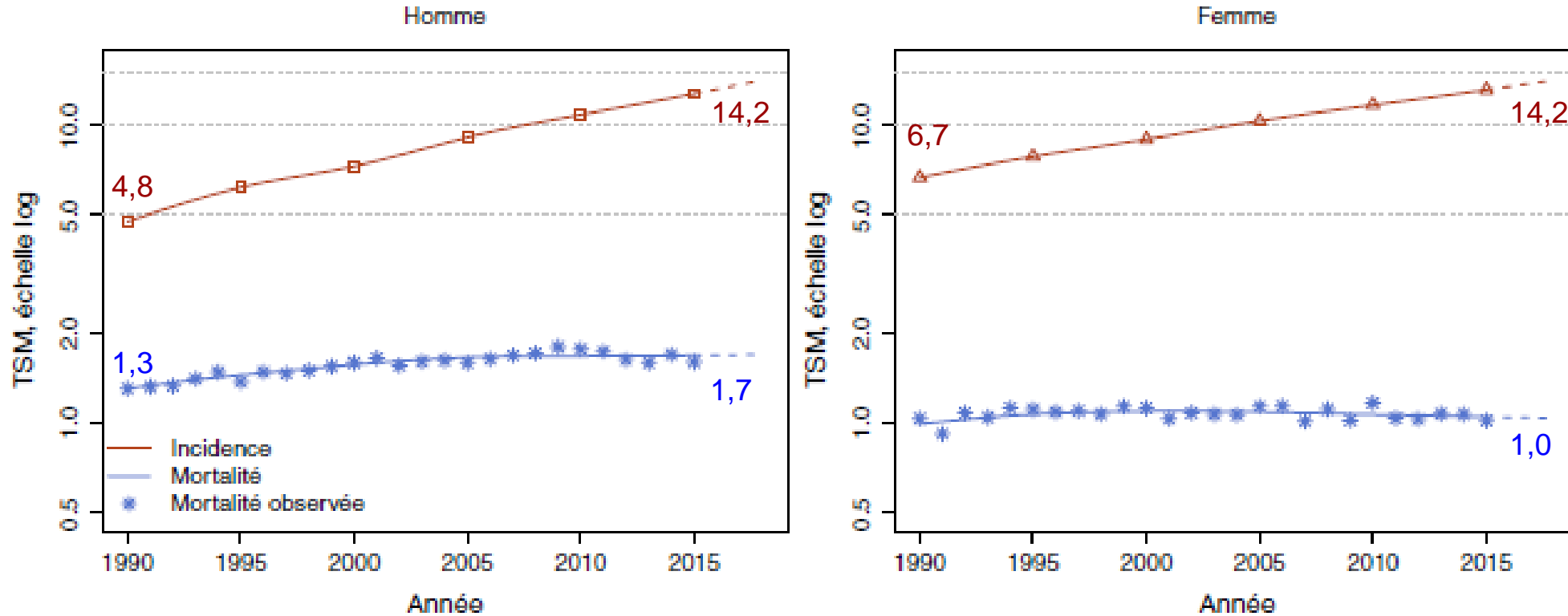
Femme : 60 ans

Age médian au décès

Homme : 71 ans

Femme : 73 ans

Mélanome : Evolution des taux standardisés d'incidence et de mortalité en France par sexe entre 1990 et 2018

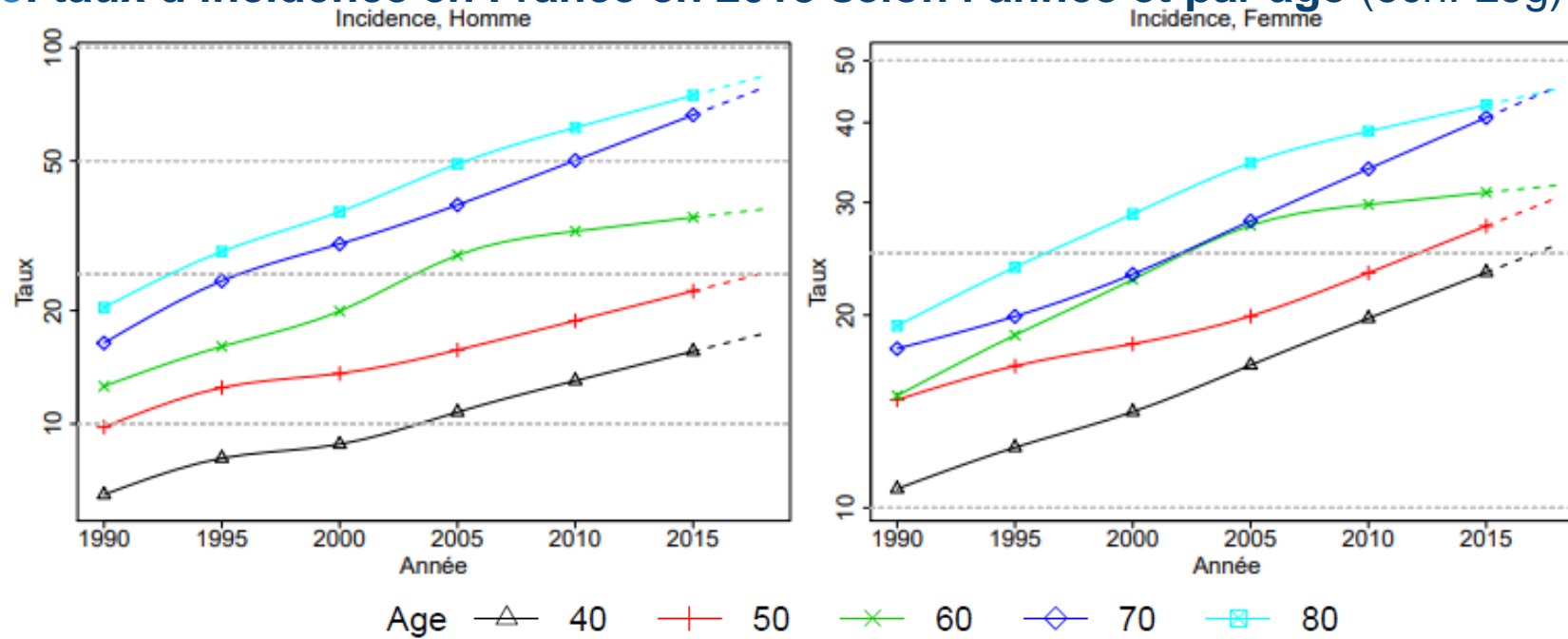


% DE VARIATION ANNUELLE MOYENNE	HOMMES		FEMMES	
	1990-2018	2010-2018	1990-2018	2010-2018
INCIDENCE	4,0 % [3,7 ; 4,2]	3,4 % [2,7 ; 4,0]	2,7 % [2,5 ; 3,0]	2,4 % [1,9 ; 3,0]
MORTALITE	0,9 % [0,7 ; 1,1]	0,1 % [-0,4 ; 0,7]	0,2 % [-0,1 ; 0,4]	-0,3 % [-0,9 ; 0,3]

Une incidence qui augmente pour les deux sexes (H >> F)

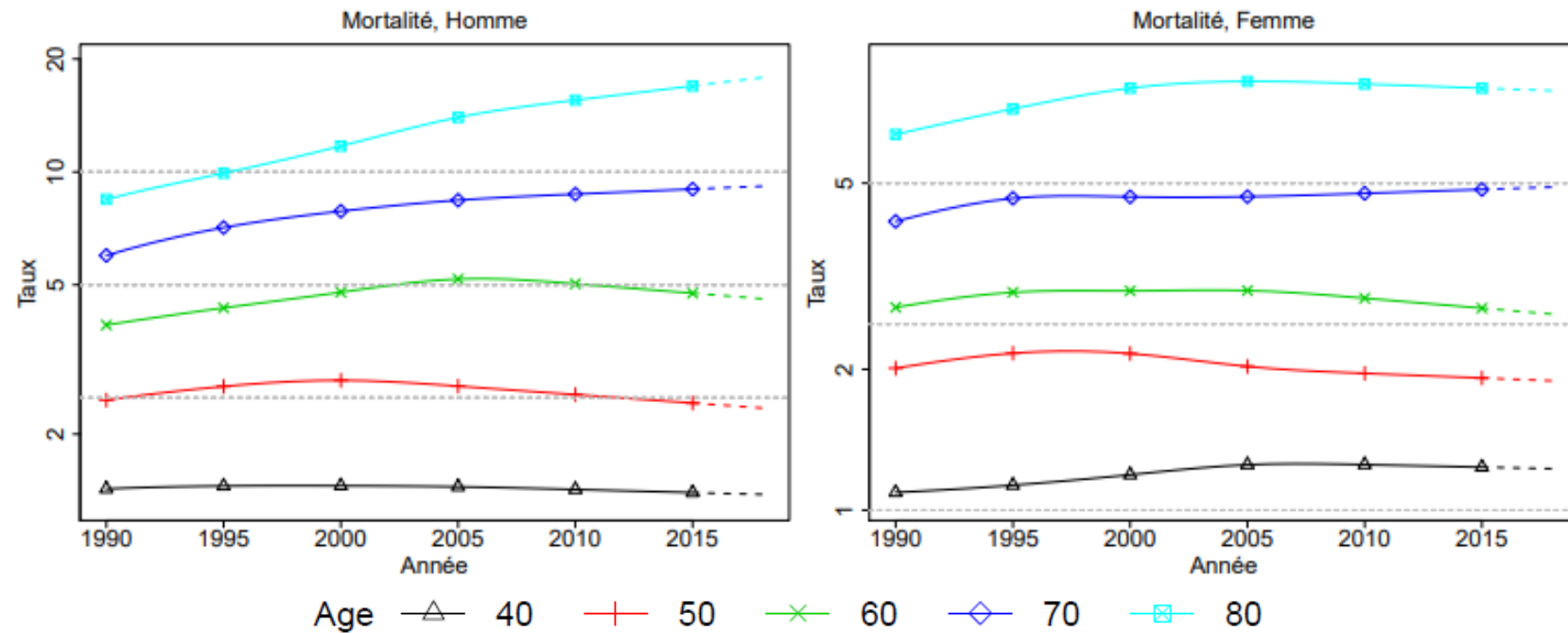
Une mortalité stable

Mélanome: taux d'incidence en France en 2018 selon l'année et par âge (ech. Log)



Âge (années)	Homme			Femme		
	1990	2018	VAM* (%)	1990	2018	VAM* (%)
40	6,5	17,4	3,6 [2,9 ; 4,3]	10,7	25,8	3,2 [2,6 ; 3,8]
50	9,8	25,1	3,4 [2,8 ; 4,1]	14,7	30,5	2,6 [2,1 ; 3,2]
60	12,6	37,2	3,9 [3,4 ; 4,5]	15,0	31,9	2,7 [2,2 ; 3,3]
70	16,4	78,3	5,7 [5,1 ; 6,4]	17,7	45,5	3,4 [2,9 ; 4,0]
80	20,4	84,1	5,2 [4,5 ; 5,9]	19,3	45,1	3,1 [2,5 ; 3,7]

Mélanome: taux de mortalité en France en 2018 selon l'année et par âge (ech. Log)



Âge (années)	Homme			Femme		
	1990	2018	VAM ^a (%)	1990	2018	VAM ^a (%)
40	1,4	1,4	-0,1 [-0,8 ; 0,6]	1,1	1,2	0,4 [-0,3 ; 1,2]
50	2,5	2,3	-0,2 [-0,7 ; 0,4]	2,0	1,9	-0,2 [-0,8 ; 0,4]
60	3,9	4,6	0,6 [0,1 ; 1,1]	2,7	2,6	-0,1 [-0,7 ; 0,4]
70	6,0	9,2	1,5 [1,1 ; 2,0]	4,1	4,9	0,6 [0,1 ; 1,1]
80	8,5	17,9	2,7 [2,2 ; 3,2]	6,4	7,9	0,8 [0,3 ; 1,2]

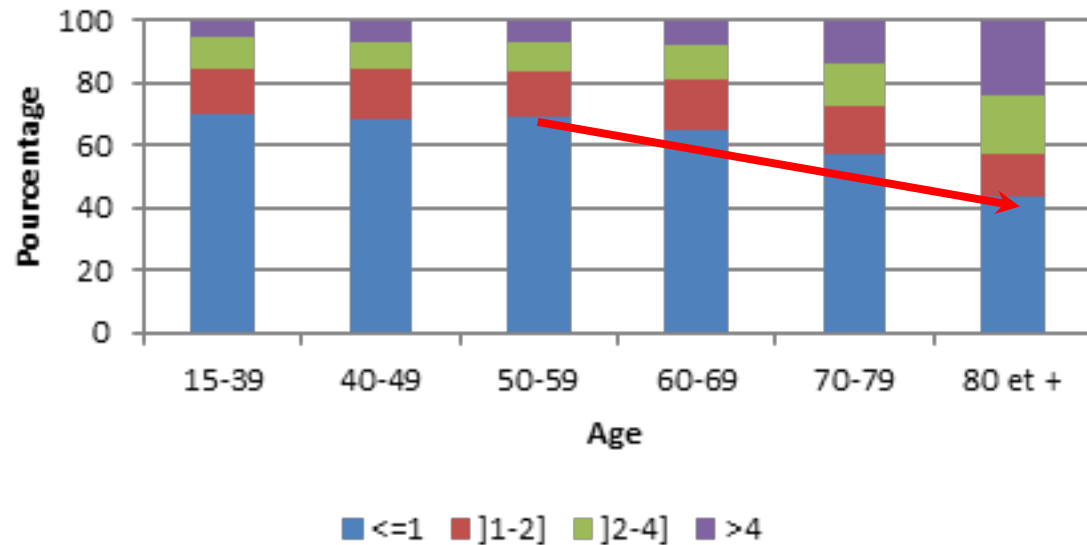
^a : Variation Annuelle Moyenne

Mélanome Facteurs histopronostiques (Breslow)

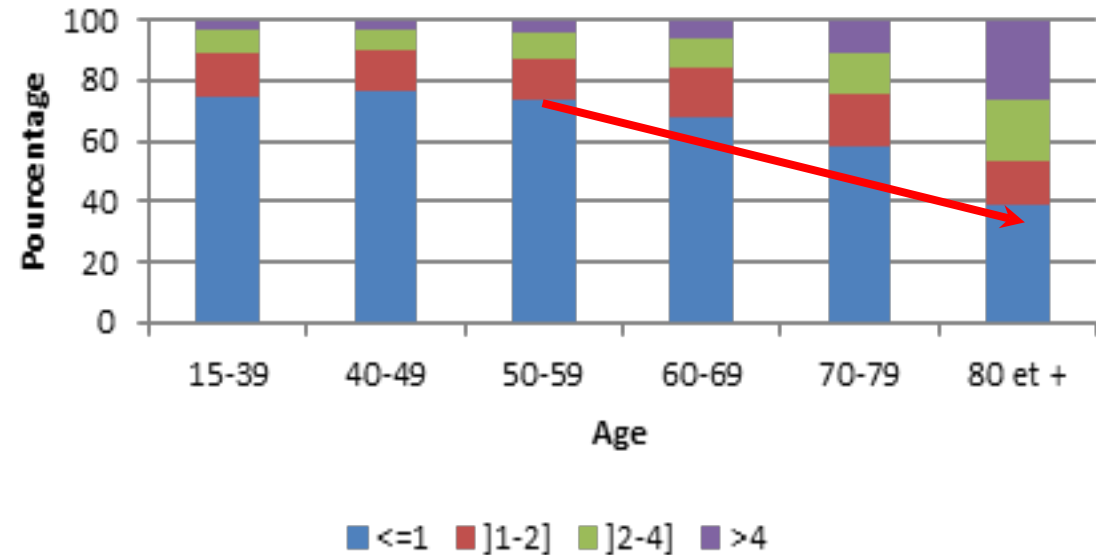
Par classe d'âge et Breslow

Distribution de l'indice de Breslow par sexe et par classe d'âge – France-ZR, 2008-2016

Hommes



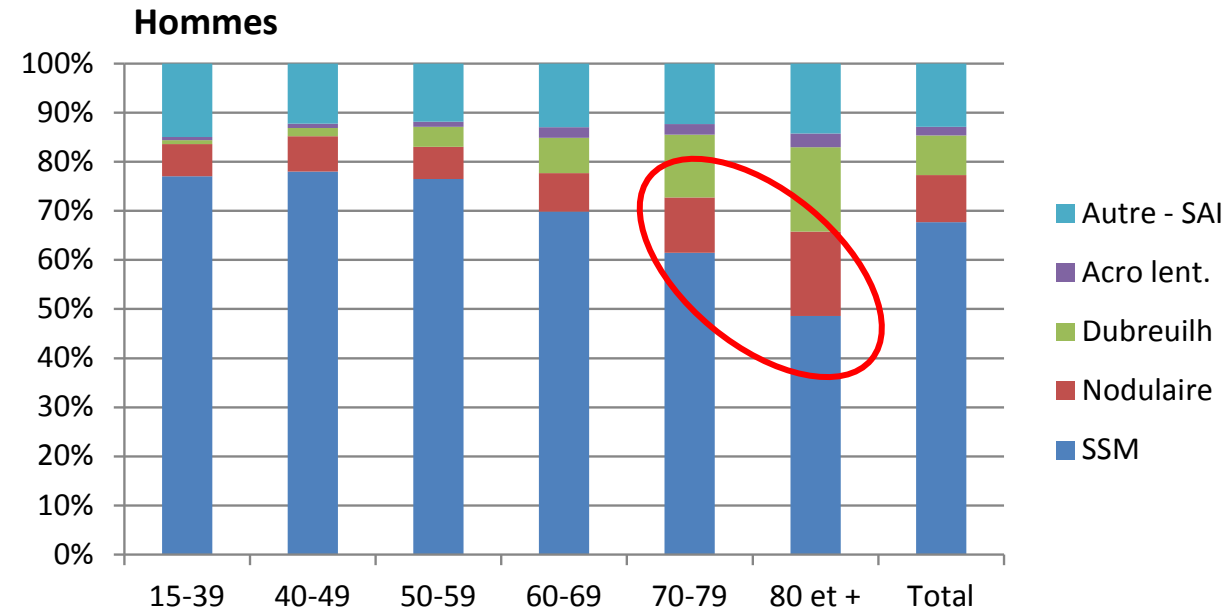
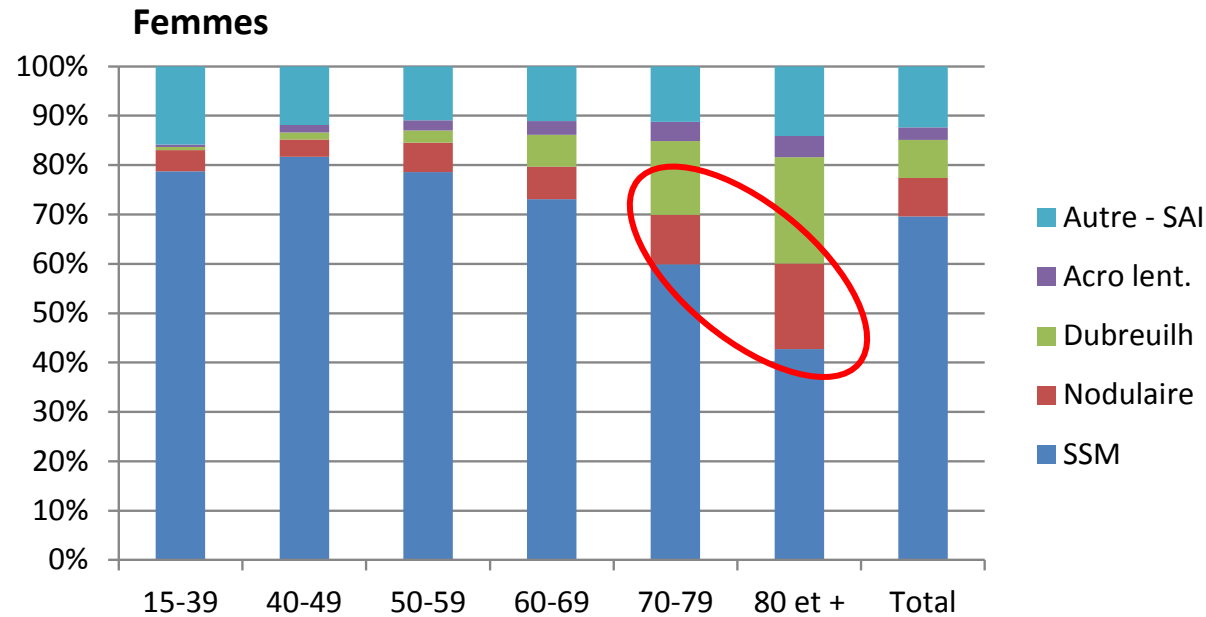
Femmes



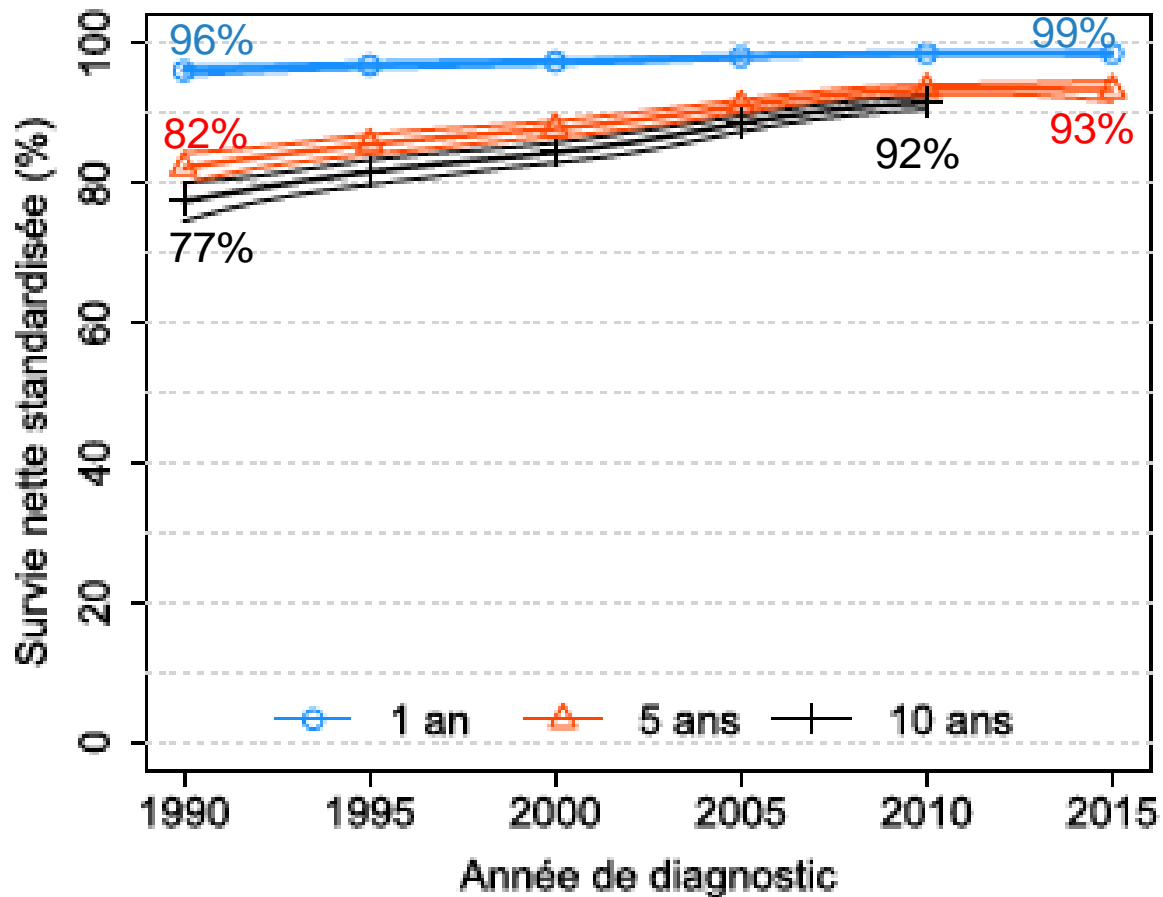
Mélanome Facteurs histopronostiques (Breslow)

Par classe d'âge et type histologique

Distribution des types histologiques par classe d'âge - France-ZR, 2008-2016



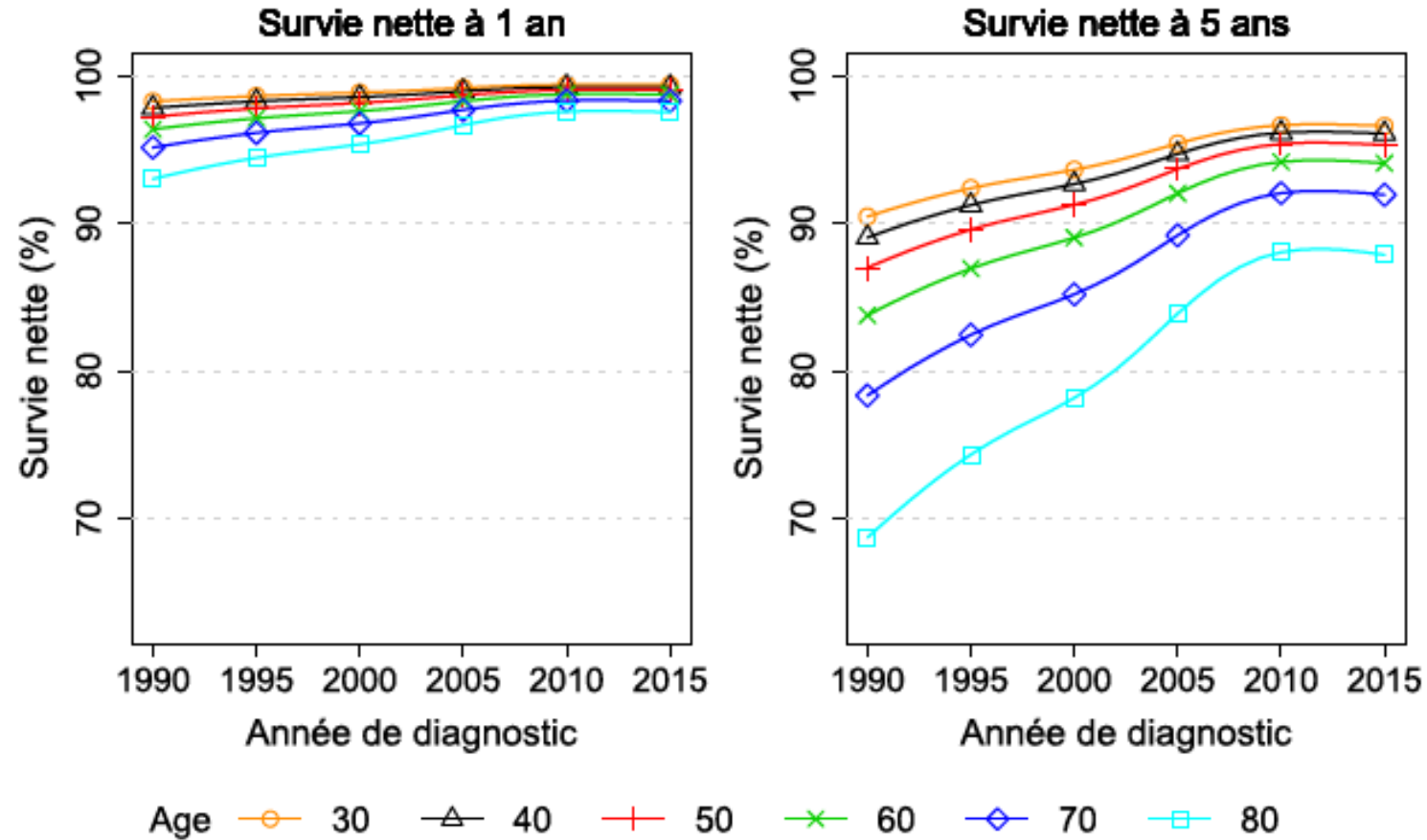
Mélanome: Tendence de la survie nette st à 1, 5 et 10 ans selon l'année de diagnostic (IC 95%)



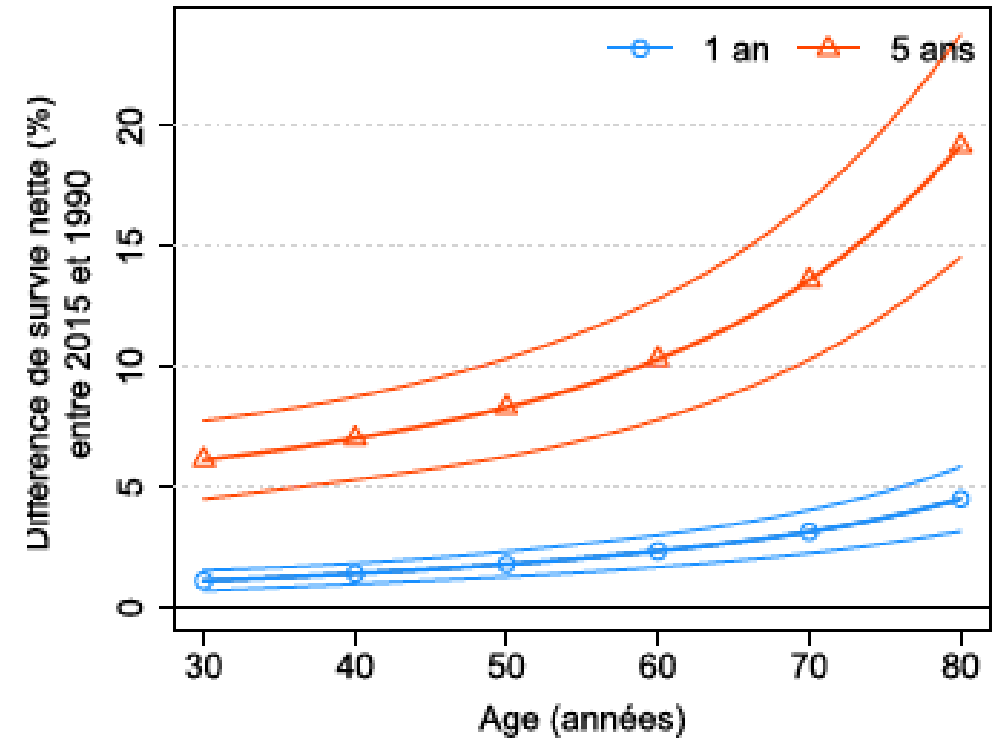
Survie nette standardisée en 2015
à 1 an : 98% (H : 98%, F : 99%)
à 5 ans : 93% (H : 91%, F : 94%)

Une très bonne survie qui s'améliore avec le temps

Mélanome: Tendance de la survie nette à 1, 5 et 10 ans selon l'année de diagnostic pour différents âges

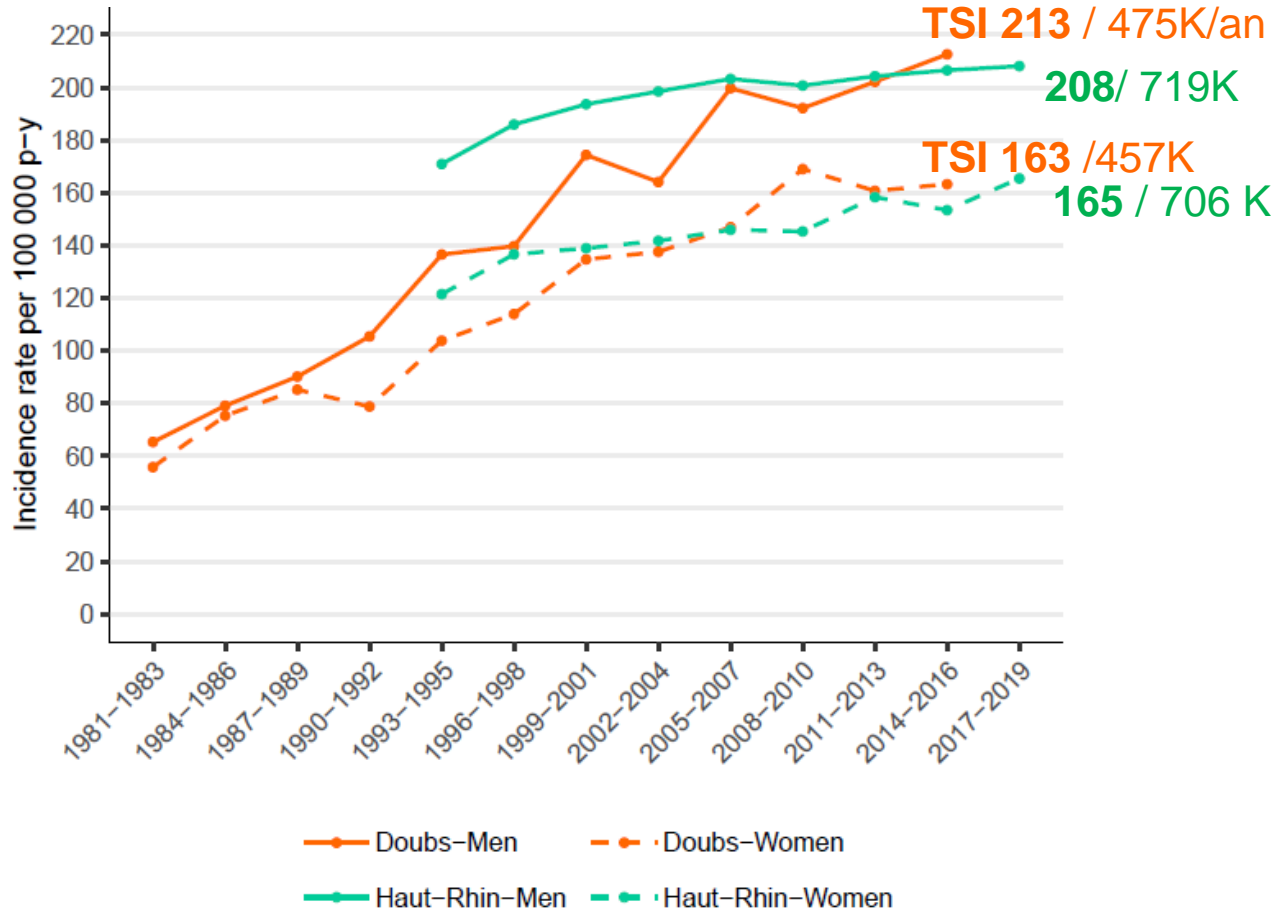


Différence de survie nette (%) à 1 et 5 ans selon l'âge entre 1990 et 2015 (IC 95%)



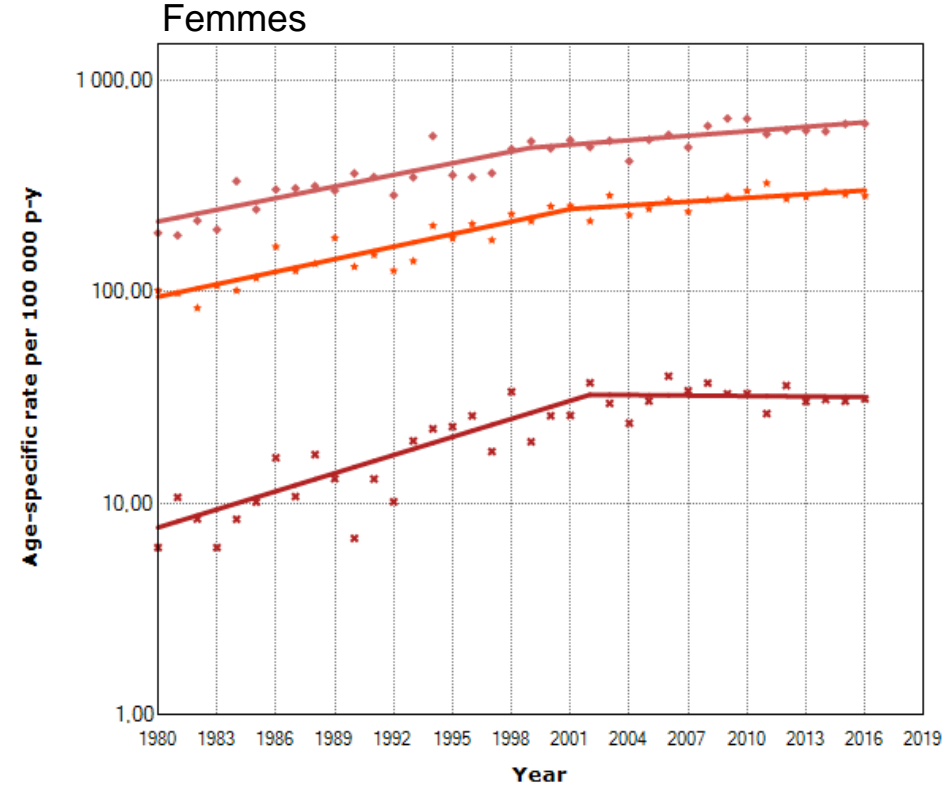
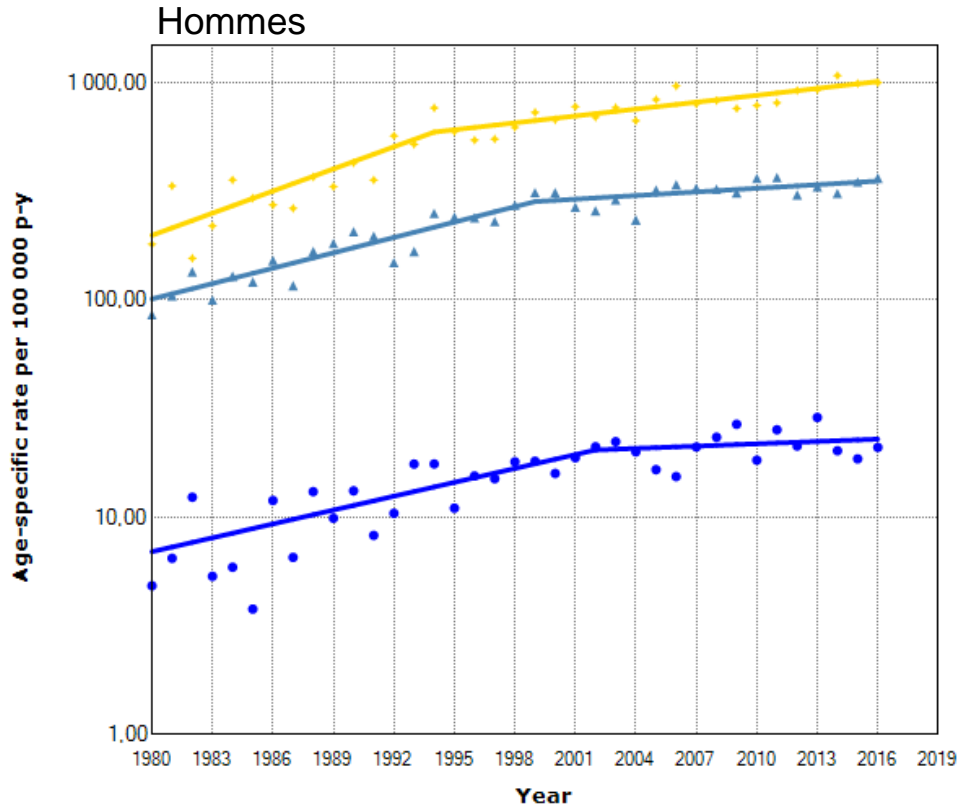
Carc. basocellulaires

Taux d'incidence (Standardisé Europe/100 000 PA), Doubs 2014-2016, Haut-Rhin 1990-2019



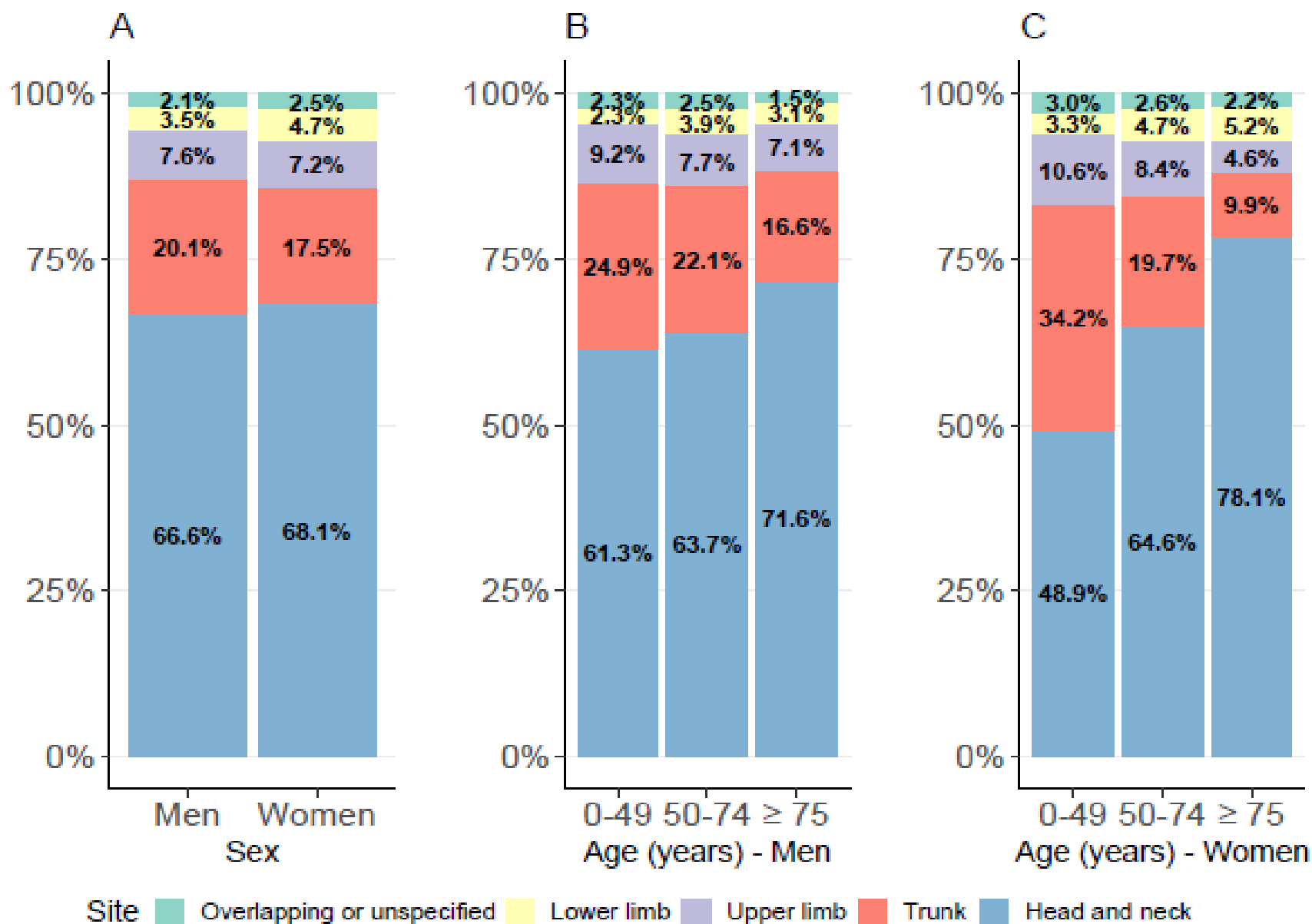
	Hommes				Femmes			
	Tendance 1		Tendance 2		Tendance 1		Tendance 2	
	années	APC	années	APC	années	APC	années	APC
Ts âges	1980-1999	5,7*	1999-2016	1,5*	1980-2001	4,6*	2001-2016	1,3*

Carc. Basocellulaires : Tendances de l'incidence par sexe et par âge, Doubs 1980-2016



	Hommes				Femmes			
	Tendance 1		Tendance 2		Tendance 1		Tendance 2	
	années	APC	années	APC	années	APC	années	APC
0-49	1980-2002	5,0*	2002-2016	0,8	1980-2002	6,8*	2002-2016	-0,2
50-74	1980-1999	5,6*	1999-2016	1,3*	1980-2001	4,7*	2001-2016	1,4*
≥ 75	1980-1994	8,1*	1994-2016	2,5*	1980-1999	4,3*	1999-2016	1,7*
Ts âges	1980-1999	5,7*	1999-2016	1,5*	1980-2001	4,6*	2001-2016	1,3*

Carc. basocellulaires: Répartition des localisations anatomiques par sexe (A) et âge (Hommes B, Femmes C)
2014-2016



Merci de votre attention

TABLEAU 3. Évolution de la survie nette standardisée (SN) à 5 ans et de la survie nette par âge au diagnostic et intervalle de confiance (IC95) des personnes diagnostiquées entre le début de la période d'étude et 2015, France métropolitaine. Tumeurs solides

	SNS à 5 ans selon l'année de diagnostic, % [IC95]			Différence de SNS à 5 ans, points de % [IC95]	
	1990	2005	2015	1990 versus 2015	2005 versus 2015
Lèvre-bouche-pharynx	36 [34 ; 37]	40 [39 ; 41]	48 [46 ; 50]	12 [9 ; 15]	7 [5 ; 10]
Cavité buccale	37 [35 ; 39]	45 [43 ; 46]	50 [48 ; 53]	13 [9 ; 17]	5 [3 ; 7]
Oropharynx	31 [29 ; 33]	38 [36 ; 40]	49 [46 ; 52]	18 [14 ; 22]	11 [7 ; 14]
Hypopharynx	22 [20 ; 24]	24 [23 ; 26]	27 [24 ; 30]	5 [1 ; 8]	3 [0 ; 5]
Esophage	9 [8 ; 9]	14 [13 ; 15]	18 [17 ; 20]	10 [8 ; 11]	4 [4 ; 5]
Adénocarcinome	14 [10 ; 18]	17 [15 ; 19]	24 [20 ; 28]	10 [4 ; 16]	7 [3 ; 12]
Cancer épidermoïde	8 [7 ; 9]	14 [13 ; 15]	15 [13 ; 17]	7 [5 ; 9]	2 [0 ; 4]
Estomac	25 [24 ; 27]	28 [27 ; 29]	31 [29 ; 33]	6 [3 ; 8]	3 [1 ; 6]
Intestin grêle	43 [37 ; 48]	52 [49 ; 55]	57 [51 ; 62]	14 [6 ; 22]	5 [-2 ; 12]
Côlon et rectum	53 [52 ; 54]	62 [61 ; 62]	65 [64 ; 66]	12 [11 ; 13]	3 [2 ; 5]
Côlon	54 [52 ; 55]	62 [61 ; 63]	65 [64 ; 66]	11 [10 ; 13]	3 [2 ; 4]
Rectum	51 [50 ; 53]	60 [59 ; 61]	65 [64 ; 66]	14 [12 ; 15]	5 [4 ; 5]
Anus	53 [48 ; 59]	65 [62 ; 68]	65 [61 ; 70]	12 [5 ; 19]	0 [-5 ; 5]
Foie	6 [5 ; 7]	15 [14 ; 16]	18 [16 ; 20]	12 [10 ; 14]	3 [1 ; 5]
Vésicule et voies biliaires	16 [14 ; 18]	20 [19 ; 21]	22 [20 ; 25]	6 [3 ; 10]	2 [0 ; 4]
Pancréas	6 [5 ; 7]	9 [8 ; 9]	12 [11 ; 13]	7 [5 ; 8]	3 [2 ; 5]
Larynx	51 [49 ; 53]	57 [56 ; 59]	61 [59 ; 64]	10 [7 ; 14]	4 [3 ; 5]
Poumon	12 [11 ; 13]	16 [15 ; 16]	22 [21 ; 23]	11 [9 ; 12]	7 [6 ; 8]
Adénocarcinome	14 [12 ; 15]	17 [17 ; 18]	25 [23 ; 26]	11 [9 ; 13]	7 [5 ; 9]
Cancer épidermoïde	13 [13 ; 14]	19 [18 ; 20]	25 [23 ; 26]	11 [9 ; 13]	5 [4 ; 7]
Cancer à petites cellules	4 [4 ; 5]	6 [6 ; 7]	7 [7 ; 8]	3 [2 ; 4]	1 [1 ; 2]
Mésothéliome de la plèvre	4 [2 ; 7]	7 [6 ; 9]	10 [7 ; 14]	6 [1 ; 11]	3 [0 ; 5]
Mélanome de la peau	82 [80 ; 84]	91 [90 ; 92]	93 [92 ; 95]	11 [9 ; 14]	2 [0 ; 4]
Sarcome	46 [43 ; 50]	59 [57 ; 60]	63 [60 ; 66]	17 [12 ; 21]	5 [1 ; 8]
Sarcome des tissus mous	47 [42 ; 52]	55 [52 ; 57]	66 [61 ; 70]	19 [12 ; 26]	11 [5 ; 17]
Prostate	71 [69 ; 73]	94 [93 ; 94]	92 [90 ; 93]	21 [18 ; 23]	-2 [-3 ; 0]
Testicule	91 [87 ; 93]	93 [91 ; 95]	94 [91 ; 96]	3 [0 ; 7]	1 [0 ; 2]
Tumeur germinale non séminomateuse et mixte	91 [84 ; 95]	91 [84 ; 95]	91 [84 ; 95]	0 [0 ; 0]	0 [0 ; 0]

Légende : Différence de survie, début période versus 2015 ou 2005 versus 2015 (point de %)

	≥ +20
	≥ +10 et < +20
	> 0 et < +10
	évolution non significative
	< 0 et ≥ -10
	< -10 et ≥ -20

